



Kleine verhalen in een Grote Oorlog

INSPIRATIEGIDS



Voorwoord



Op 4 augustus 2014 is het honderd jaar geleden dat het Duitse leger België binnentrok. Deze dag zal dan ook de echte start van een grootscheepse herdenking van de Grote Oorlog betekenen. Terecht zal er in België veel aandacht besteed worden aan de frontgeschiedenis en de loopgravenoorlog in de Westhoek. Toch mogen we niet vergeten dat het overige grondgebied van ons land en haar inwoners vanaf deze dag meegezogen werden in een vierjarige militaire bezetting. Een bezetting die op de provincie Limburg en haar dagelijks leven een grote impact had. Deze herdenking moet de gelegenheid zijn om ook dit aspect, naast de herkenbare en aansprekende loopgravenoorlog, onder de aandacht te brengen. Honderd jaar na de Eerste Wereldoorlog is het een goed moment om de verschillende lokale verhalen te verzamelen en uit te diepen. De onderbelichte aspecten en verhalen van de Eerste Wereldoorlog kunnen eveneens opgezocht en vertaald worden in nieuwe publiekprojecten. Deze inspiratiegids geeft hiertoe een aanzet.

Daarom ben ik verheugd met het project "Kleine verhalen in een Grote Oorlog", een initiatief van de Stuurgroep Wereldoorlog I onder leiding van het Provinciaal Centrum voor Cultureel Erfgoed in Limburg. Door te werken onder één gemeenschappelijke noemer, met één duidelijk herkenbaar en ingebed logo en een hieraan gekoppelde uniforme communicatie kunnen de verschillende (lokale) projecten elkaar versterken. Daarin zit voor iedereen een duidelijke meerwaarde. Via deze weg kan er een grotere naambekendheid aan elk project gegeven worden. Er kan over de gemeentelijke en stedelijke grenzen heen promotie gevoerd worden. De mogelijk-

heid bestaat om gemakkelijk ideeën uit te wisselen. Bovendien kan er beroep gedaan worden op interne en externe expertise binnen het Limburgse netwerk. Daarbij kan binnen het Limburgse verhaal aansluiting gezocht worden bij het provinciale subsidiereglement voor de ondersteuning van lokale Wereldoorlog I-projecten in Limburg. Vooral via dit laatste kan er een duidelijke lijn getrokken worden tussen de verschillende Limburgse projecten. Daarom wil ik de lokale initiatieven oproepen aansluiting te vinden bij dit overkoepelende Limburgse verhaal. Door vanuit de lokale basis dit verhaal verder in te vullen, kunnen we meer ruchtbaarheid eraan geven en nieuwe aspecten rond Wereldoorlog I onder de aandacht brengen. Deze inspiratiegids wil dan ook iedereen vanuit deze gedachte inspireren, prikkelen en verder ondersteunen om tot kwalitatieve projecten te komen. De Stuurgroep Wereldoorlog I zal ik ook ondersteunen om zelf enkele overkoepelende initiatieven op te zetten die voor heel het project versterkend zullen werken. Naast deze projecten en de overkoepelende communicatie zullen de administraties Erfgoed en Toerisme samenwerken om alle Limburgse projecten kwalitatief te bundelen en alzo te koppelen aan nieuwe en bestaande Limburgse toeristische producten (bv. het fietsroutenetwerk, wandelpaden, hercazaken, logies, enz.). Op deze manier worden alle inspanningen optimaal benut en versterkt.

Tot slot wil ik iedereen succes wensen bij zijn projectvoorbereidingen. Ik ben ervan overtuigd dat we door samen te werken de Limburgse verhalen rond de Eerste Wereldoorlog de aandacht kunnen geven die ze verdienen.

Igor Philtjens, gedeputeerde van
Cultuur, Erfgoed, Monumentenzorg en Toerisme



Inhoudstafel

Voorwoord	3
Inleiding	6
Eerste Wereldoorlog vanuit Limburgs perspectief	8
Voor de oorlog	8
De mobilisatie	8
De bewegingsoorlog	8
De uitputtingsoorlog	9
Het jaar van de beslissing	10
Het jaar van het vredesverdrag	10
Projecten van de stuurgroep Wereldoorlog 1 in Limburg	11
Versterkende waarde van samenwerking binnen het project "Limburg 1914-1918" voor het eigen lokaal initiatief	11
Limburgs logo voor de Eerste Wereldoorlog	12
Algemene communicatie rond de Eerste Wereldoorlog in Limburg	13
Overzichtstentoonstelling	13
Spannende educatieve scholenzoektocht	13
Ontmoetingsdag rond de Eerste Wereldoorlog in Limburg (22 maart 2013)	13
Wereldoorlog 1 bronnengids voor Limburg	14
Inventarisatieprojecten	16
WO I-activiteiten koppelen aan toerisme?	17
De Limburgse kapstokken	18
1. Militaire gebeurtenissen in de beginfase van de oorlog	18
Kolonel Dusart en het 11de regiment	18
De woelige eerste dagen van de inval	21
Slag der Zilveren Helmen	23
Generaal Deschepper en de guerrillastrijd tegen de Duitsers in Limburg	24
Militaire gordellinie in Zuid-Limburg en het Maasland	25
2. Militaire infrastructuur, het vluchtelingenprobleem en het dagelijks leven tijdens de Duitse bezetting	26
Militaire kazernes, infrastructuur en oefenterreinen in Duits bezit	26
Vluchtelingenproblematiek en de Dodendraad	28
Het dagelijks leven en smokkel	29
3. De Duitse terugtocht na 11 november 1918 en de oprichting van militaire kerkhoven en herdenkingsmonumenten	33
De Duitse terugtocht na 11 november 1918 via Limburg naar Nederland	33
Oprichten van militaire kerkhoven in Limburg	35
De herdenkingsmonumenten en -relicten	36
Mogelijke subsidiekanalen	37
1. Provinciale subsidies voor ondersteuning van projecten rond WO 1 in Limburg - Ondersteuning van lokale WO 1-projecten - projectsubsidies/investeringsubsidies	37
- Bijzondere culturele initiatieven	37
- Stroom	38
2. Subsidies van de erfgoedcellen voor ondersteuning van lokale projecten rond de WO 1-projecten - Erfgoedcel Haspengouw	39
- Erfgoedcel Mijn-Erfgoed	39
- Erfgoedcel Hasselt	39
3. Subsidies/ondersteuning bij gemeenten en steden zonder erfgoedcel	39
Contactgegevens	40
Bibliografie	40
Colofon	40



Inleiding

De Eerste Wereldoorlog, het eerste internationale conflict op wereldschaal, vond plaats van 28 juli 1914 tot 11 november 1918. Miljoenen militairen en burgers vonden er de dood.

In 2014 is het honderd jaar geleden dat de "Grote Oorlog" uitbrak. Die verjaardag zal in Limburg en de rest van Vlaanderen niet onopgemerkt voorbijgaan. Erfgoedwerkers, lokale cultuurprofessionals, cultuurraden, vrijwilligers, toerismewerkers en heem- en geschiedkundige kringen zetten momenteel acties op touw om de oorlog te herdenken.

Zoals de gedeputeerde in zijn voorwoord aanhaalt, is het verhaal van de Westhoek een belangrijk aspect binnen de geschiedenis van de Eerste Wereldoorlog. Terecht zal door de Vlaamse regering hieraan veel aandacht besteed worden. Dit mag volgens ons niet ten koste gaan van de oorlogservaring die voor ca. 90 procent van de Belgen relevant was: nl. een langdurige bezetting. Vier jaar lang was België grotendeels bezet en dit had een grote impact op het dagelijks leven. Tijdens deze bezetting ging het leven in onze provincie door.

De militaire verhalen over de Eerste Wereldoorlog zijn de afgelopen jaren al redelijk aangevuld met aspecten uit deze bezettingsgeschiedenis. Toch heerst hierover nog veel onduidelijkheid.

We beperken ons veel liever tot gemakkelijke aanspreekbare thema's en we stellen hierover liever geen moeilijke vragen, zoals: hoe beredderden mensen zich? Hoe gaven ze het conflict een plaats in hun bestaan? Welke economie had onze provincie in oorlogstijd? Wat was de economische impact van de vele Duitse militaire kazernes op de inkomsten van de Limburgse handelslui? Werden mensen tijdens hun werk uitgebuit? Werd er geprotesteerd? Wat was de impact van de Duitse militaire aanwezigheid op het Limburgse culturele leven? Hoe verhielde de Limburgse bevolking zich in het straatbeeld t.o.v. de Duitse soldaten? Wat was de impact van de verscherpte sociale controle op het dagelijks handelen? Hoe evolueerde de positie van de Limburgse vrouw in onze bezette provincie? Wat gebeurde er met de lokale Limburgse politieke machtsverhoudingen en twisten? Wat waren de Limburgse maatschappelijke tendensen? Hoe communiceerden Limburgers over de Grote Oorlog? ...

Het lijkt ons het moment en de goede gelegenheid om op zoek te gaan naar deze nieuwe aspecten van de Eerste Wereldoorlog en deze te vertalen in de publieksprojecten die momenteel in de provincie voorbereid worden.

We zijn dan ook blij dat de provincie Limburg,

onder leiding van het Provinciaal Centrum voor Cultureel Erfgoed, deze stuurgroep heeft opgericht, samengesteld uit de verschillende Limburgse erfgoedcellen en projectverenigingen, Heemkunde Limburg, Rijksarchief Hasselt, Provinciale Bibliotheek Limburg, Militair Commando Provincie Limburg, Toerisme Limburg en de Limburgse Raad voor het Cultuurbeleid. Twee specialisten, Luc Vandeweyer (archivaris Algemeen Rijksarchief Brussel) en Joost Vaesen (historicus Vrije Universiteit Brussel), leveren mee inhoudelijke ondersteuning.

Als stuurgroep willen we de "Kleine verhalen in de Grote Oorlog", die zich in Limburg afgespeeld hebben, bundelen. Door de verschillende lokale verhalen in één Limburgs - maar (inter)nationaal gekaderd - verhaal te plaatsen, hopen we een mogelijke versnippering van initiatieven tegen te gaan en het grote Limburgse WO I-verhaal te versterken. We willen dit doen door de platgereden paden - vaak vanuit een eenzijdig pacifistisch discours - te overstijgen, door een complex gelaagd en meerstemmig menselijk verhaal te vertellen en zo nieuwe aspecten onder de aandacht te brengen.

Zoals we in de tweede paragraaf van deze inleiding schreven, staan met het oog op de herdenking allereerste projecten in Limburg al concreet op stapel. Tijdens onze vele contacten merkten we dat hierrond veel vragen zijn. Hoe kunnen we goede projecten over de oorlog voor een groot publiek opzetten? Waar vinden we materiaal over de lokale Limburgse bezettingsge-

schiedenis? Welke thema's kunnen we belichten? Hoe kunnen we samenwerken en aanvullend versterkend werken? ...

Deze inspiratiegids stelden we dan ook samen om je te helpen bij het uitwerken van projecten rond interessante thema's binnen de provincie Limburg. Enerzijds willen we de Limburgse lokale actoren inspireren bij het uittekenen van hun project en willen we hen een kader aanreiken. Anderzijds willen we de Limburgse actoren stimuleren om samen te werken door gebruik te maken van het logo en de gemeenschappelijke promotie en communicatie. Daarnaast bieden we inhoudelijke ondersteuning, contacten en advies aan.

Deze gids schetst een algemene tijdlijn van de Eerste Wereldoorlog, gekoppeld aan enkele markante Limburgse feiten en gebeurtenissen, gevolgd door een korte beschrijving van de initiatieven die de stuurgroep Wereldoorlog I in Limburg zelf zal nemen om heel het project inhoudelijk en communicatief te versterken. Het Limburgs inhoudelijk overkoepelend kader, dat daarna aan bod komt, wordt opgedeeld in drie logische fases: militaire gebeurtenissen uit de beginfase van de oorlog, de eigenlijke bezetting en tot slot de Duitse terugtocht en de jaren erna. Zowel voor de Limburger als voor de buitenstaander zijn veel van deze verhalen nog onbekend. Na een algemene toelichting worden enkele projectideeën naar voor geschoven. Hopelijk werken deze ideeën inspirerend om zelf aan de slag te gaan rond een

thema dat bij de herdenking van "Limburg 1914-1918 - Kleine verhalen in een Grote Oorlog" aansluit. De gids heeft zeker niet de pretentie allesomvattend te zijn en kant en klare recepten aan te bieden. Heb je een idee voor een project? Ken je interessante verhalen? Ken je academische onderzoeken die voor de Limburgse bevolking onderbelicht bleven? Neem dan contact op met ons. Zo kan je project mogelijk aansluiting vinden bij andere initiatieven; kan het in de algemene communicatie opgenomen worden; kan er inhoudelijke ondersteuning gegeven worden en kan er naar financiële ondersteuning gezocht worden. Als stuurgroep begeleiden we ook bij het opstellen van een eventuele subsidieaanvraag. Bezoek regelmatig de website van het Provinciaal Centrum voor Cultureel Erfgoed (www.pcce.be) of vanaf maart 2013 de nieuwe website rond de Eerste Wereldoorlog in Limburg (www.limburg1914-1918.be), waar je heel wat interessante en relevante informatie rond geplande activiteiten zal vinden.

We hopen je binnenkort te ontmoeten, want we zijn ervan overtuigd dat we alleen door samen te werken het Limburgse verhaal verder kunnen vormgeven, een stem en gezicht binnen België kunnen geven en zo de aandacht eraan kunnen besteden die het verdient.

De Stuurgroep Wereldoorlog I "Kleine verhalen in een Grote Oorlog"

■

Eerste Wereldoorlog vanuit Limburgs perspectief

■ Voor de oorlog

Het Kamp van Beverlo is het belangrijkste oefengebied van het leger.

De 11de Linie in Hasselt, waar veel Limburgse dienstplichtigen terechtkomen, vormt de belangrijkste permanente eenheid.

De Duitse generale staf rekent er initieel op om bij een aanval op Frankrijk door Nederlands Limburg te trekken. De nieuwe chef von Moltke wil Nederland echter ontzien en zet alles op een snelle verovering van de vesting Luik.

1914

1915

■ De mobilisatie

28 juni 1914

De Oostenrijkse troonopvolger Franz Ferdinand en zijn echtgenote worden vermoord in Sarajevo. De dader is een Servische student.

28 juli 1914

Na weken van diplomatieke spanningen verklaart Oostenrijk-Hongarije de oorlog aan Servië, een paar dagen later gevolgd door de oorlogsverklaring van Duitsland aan Frankrijk.

29 juli 1914

De versterkte vredesvoet – die het midden houdt tussen vrede en algemene mobilisatie – wordt afgekondigd. De 11de Linie wordt uitgebreid tot een volledige brigade van circa 5 000 manschappen, die naar de vesting in Luik trekken.

2 augustus 1914

Het Duitse ultimatum aan België met de eis tot "vrije doorgang" wekt algemene verontwaardiging op. De opgeroepen Limburgse soldaten stromen meteen naar hun regimenten. De eerste oorlogsvrijwilligers melden zich aan. Een afdeling burgerwachten uit Gent wordt naar het Kamp van Beverlo gestuurd om het te bewaken.

■ De bewegingsoorlog

4 augustus 1914

Duitsland valt België binnen zonder formele oorlogsverklaring. De Duitsers breken door de Luikse fortengordel. Ze geraken over de Maas. Twee cavaleriedivisies beginnen de zuidelijke helft van Limburg te verkennen.

12 augustus 1914

Enkele Duitse cavalerieregimenten proberen in de rug van het Belgische veldleger te geraken. De aanval wordt afgeslagen bij Halen (De slag der Zilveren Helmen), maar er komt versterking.

18 augustus 1914

Het Duitse 1ste Leger staat klaar in de zuidelijke helft van de provincie Limburg voor de opmars naar het westen.

September-oktober 1914

De Duitse noordflank loopt dwars door Limburg. In het noorden houden kleine groepen Belgische militairen nog enige tijd stand. In oktober 1914 wordt hun weerstand bij de kluis in Achel gebroken.

10 oktober 1914

De val van Antwerpen, waar duizenden vluchtelingen en Belgische troepen zich hebben verzameld, is een feit. Koning Albert trekt zijn troepen terug achter de IJzer. Na een ingenieuze onderwaterzetting komt de Duitse opmars begin november 1914 tot stilstand. De legers graven zich in. De winter komt.

*Reconstructie Dodendraad in
Molenbeersel*

Geschied-en Heemkundige Kring
Kinrooi



1916

1917

■ De uitputtingsoorlog

April 1915

Het gebruik van chloorgas als aanvalswapen wordt uitgetest op een oefenterrein in Limburg. Op 22 april 1915 is er de eerste grote gasaanval met chloorgas in de buurt van Steenstrate-Langemark.

1916

De eerste spionagenetwerken ontstaan. De Duitsers reageren met doodstraffen. De grens met Nederland wordt in 1916 afgesloten met een elektrische draad, de zogenaamde "Dodendraad". In veel Belgisch Limburgse grensgemeenten had de "Dodendraad" zijn impact op het dagelijkse leven (smokkel, spionage, opvang vluchtelingen naar Nederland, ...).

1916

De Slag bij Verdun (21 februari - 15 december) en de Slag bij de Somme (1 juli - 18 november),

twee van de bloedigste veldslagen uit Wereldoorlog I, eisen meer dan een miljoen dodelijke slachtoffers. Het Belgische leger blijft passief.

1917

Het activisme krijgt vorm in Vlaanderen en het keert zich tegen de Belgische staat: door te collaboreren met Duitsland zien Vlaamsgezinden hun kans om Vlaanderen op de voorgrond te brengen.

1917

Bij de Slag om Passendale (4 oktober - 6 november) en de slag bij de Chemin des Dames (heuvelrug in Frankrijk) vallen opnieuw honderdduizenden doden, zonder dat de strijd in een definitieve plooi valt. Het Belgische leger blijft passief.

1917

De Duitse bezetter voert de verplichte tewerkstelling in. Veel Limburgse jongemannen moeten naar werkkampen in Duitsland of naar het front in Frankrijk.

6 februari 1917

De Amerikanen versterken het geallieerde kamp, waardoor de oorlog in een beslissend stadium treedt.

Persartikel in de New York Times
n.a.v. de treinontploffing in
Hamont

TIJSKENS, G. en VAN DE SIJPE, L.,
De ramp van 18 november 1918 te
Hamont, Hamont-Achel, 2008.

1919

Het jaar van de beslissing

1918

De activisten roepen de zelfstandigheid van Vlaanderen uit.

Lente-zomer 1918

De Duitse "lente-offensieven" duren tot diep in de zomer. Voor het eerst sinds lang dringen de Duitsers ver door op Franse bodem. Het front is in beweging, maar tot een definitieve doorbraak komt het niet. Het Belgische leger verdedigt zich met succes.

1918

Er komt beroering in het Belgische leger onder druk van de Vlaamsgezinde frontbeweging.

Augustus 1918

De veerkracht van het Duitse leger is gebroken. De geallieerden maken zich klaar om in de aanval te gaan. België doet mee.

28 september 1918

Het eindoffensief gaat van start.

11 november 1918

De wapenstilstand wordt gesloten. De Duitse troepen trekken massaal terug via Limburg. Doordat Nederland aarzelde om hen een vrije doortocht te verlenen, vormen zich in de Limburgse grensstations ellenlange rijen goederenwagens. Op 18 november 1918 vlogen twee munitiewagens in Hamont in de lucht door onachtzaamheid.

1918-1919

Belgische troepen nemen deel aan de bezetting van het Rijnland.

**500 KILLED OR HURT
IN BELGIAN EXPLOSION**

**Munition Trains Set Off by Children's Bonfire at Hamont—
Property Loss Enormous.**

LONDON, Nov. 22.—An explosion of munition trains at the station of Hamont, Belgium, Thursday caused casualties estimated to be between 1,500 and 2,000. One hundred and fifty dead already have been counted, according to a Central News dispatch from Amsterdam. The injured are being taken to Breda, Holland.

It is reported that the cause of the disaster was a bonfire built by children which spread to two German munition trains nearby.

The destruction in the vicinity, the dispatch adds, was enormous. Assistance is being sent to the stricken region from all directions. Dutch military aid has been sent across the border.

The trains were standing at the station of Hamont when the explosion occurred and the entire region was soon a sea of fire. Neighboring houses collapsed, burying their occupants. Three German ambulance trains caught fire and one was destroyed, eighteen of the occupants being burned to death.

Most of the victims were German soldiers who had been plundering the trains. A few Dutch soldiers also were killed.

BINDHOVEN, Holland, Nov. 21.—Fugitives crossing the Belgian-Dutch frontier report that many Belgians have been injured by explosions at the commune of Ghesl, twenty-six miles southeast of Antwerp. The town has been completely devastated, it is said.

Hamont is in northeastern Belgium directly east of Antwerp and is a customs station on the Dutch-Belgian border. The main railway line from Antwerp to Dusseldorf runs through the town.

The New York Times
Published: November 23, 1918
Copyright © The New York Times

Het jaar van het vredesverdrag

1919

De meeste veteranen van het Belgische leger mogen pas in 1919 naar huis.

28 juni 1919

Het Verdrag van Versailles wordt door vertegenwoordigers van het Duitse Rijk en de geallieerde regeringen ondertekend. België krijgt er de Oostkantons en het neutraal gebied van Moresnet bij. Daarnaast krijgt België het protectoraat over Rwanda-Burundi toegewezen.

De wederopbouw van huizen, kerken, scholen en de samenleving in haar geheel begint. Het collectieve trauma moet worden verwerkt: overal rijzen oorlogsmonumenten op voor de gesneuvelden.

1918-1919

De Spaanse griep maakt meer doden dan er mensen zijn gesneuveld in de Wereldoorlog.

Projecten van de stuurgroep Wereldoorlog I in Limburg

De stuurgroep Wereldoorlog I in Limburg zal zelf een aantal projecten organiseren en coördineren. Deze projecten sluiten aan bij het groter Limburgs verhaal en moeten voor heel het project "Limburg 1914-1918 – Kleine verhalen in een Grote Oorlog" versterkend werken.

Hieronder worden deze projecten al kort toegelicht. Meer concrete informatie vind je de komende weken en maanden op de website www.limburg1914-1918.be.

■ Versterkende waarde van samenwerking binnen het project "Limburg 1914-1918" voor het eigen lokaal initiatief

De stuurgroep wil voldoende ruimte laten voor eigen initiatieven en heeft voornamelijk een coördinerende rol. Ze wil de lokale initiatieven zoveel mogelijk bundelen en op basis van de meerstemmige lokale verhalen één groter Limburgs Wereldoorlog I-verhaal vertellen en een gezicht geven. De Limburgse kapstukken die verder in de gids neergeschreven zijn, vormen het breder kader waarbinnen de "kleine" verhalen geplaatst kunnen worden. Door vanuit de lokale basis hieraan mee te werken en het verhaal verder aan te vullen, kan er meer ruchtbaarheid aan het eigen lokale initiatief gegeven worden.

De voordelen van krachtenbundeling binnen het project "Limburg 1914-1918"

- Het werken onder één noemer, met één herkenbaar en Limburgs ingebed logo.
- Het uniform communiceren en promotie maken met een unieke koppeling van erfgoed en toerisme waardoor er aan elk lokaal project grotere naambekendheid kan worden gegeven over de gemeentelijke en stedelijke grenzen heen en koppeling kan worden gezocht met de reeds bestaande Limburgse toeristische producten.
- Het leggen van inspirerende contacten en het uitwisselen van

ideeën met andere initiatiefnemers binnen het project waardoor er ook gebruik gemaakt kan worden van de interne en externe expertise binnen het netwerk en de contacten die de stuurgroep heeft op verschillende niveaus met relevante partners (federaal en Vlaams niveau, archieven, onderzoeksinstellingen, educatief netwerk, ...).

- Het gebruikmaken van interessante informatie en tips (archiefbronnen, illustraties, workshops, lezingen, studiedagen, enz.) die de stuurgroep verzamelt om lokale actoren te helpen om aan de slag te gaan rond de herdenking van de Grote Oorlog.
- Het zoeken van aansluiting bij zowel het provinciaal subsidiereglement voor de ondersteuning van projecten rond de Eerste Wereldoorlog als STROOM en STROOM LITERAIR - de provinciale cultuursubsidie voor talent als de lokale subsidiekanalen voor kleinere projecten en initiatieven.
- Het ondersteunen bij de subsidieaanvraag alsook het geven van inhoudelijk projectadvies.

Als ondersteuning voor de lokale projecten willen we als stuurgroep de aandacht vestigen op de inspiratiegids "*14-18 van dichtbij – Inspiratiegids voor lokale projecten over de Grote Oorlog*" (Giselle Nath en Maarten Van Alstein, Leuven, 2012). Deze gids beschrijft bevattelijk de opeenvolgende stappen die je bij het opzetten van een publiek-historisch project moet zetten: 1. grondige reflectie over je uitgangspunten, 2. historische context begrijpen en je eigen vragen stellen, 3. zoeken naar antwoorden op je vragen en 4. het presenteren van je antwoorden aan een groot publiek. Het boek stelt een traject voor dat iedereen die met het oorlogsverleden aan de slag wil, kan afleggen. Daarnaast leggen de auteurs ook de aandacht op de probleemstellende aanpak. Een project, zelfs voor een breed publiek, begint altijd met een goede inhoudelijke basis en een reeks goede gerichte vragen die voor het onderzoek de ruggengraat vormen. Daarna is het belangrijk een duidelijke keuze te maken. Publiekprojecten met één rode draad leveren vaak het beste resultaat op. Wie durft kiezen, kan gericht zoeken en krijgt een resultaat met meer diepgang. De stuurgroep WO I moedigt deze manier van werken aan.

■ Limburgs logo voor de Eerste Wereldoorlog

De militaire feiten in Limburg tijdens de Eerste Wereldoorlog zijn eerder beperkt. Zoals al eerder beschreven zijn er "kleine verhalen" bewaard die zeker niet minder belangrijk of interessant zijn. Het verhaal van Jean D'Hulst is zo een verhaal.

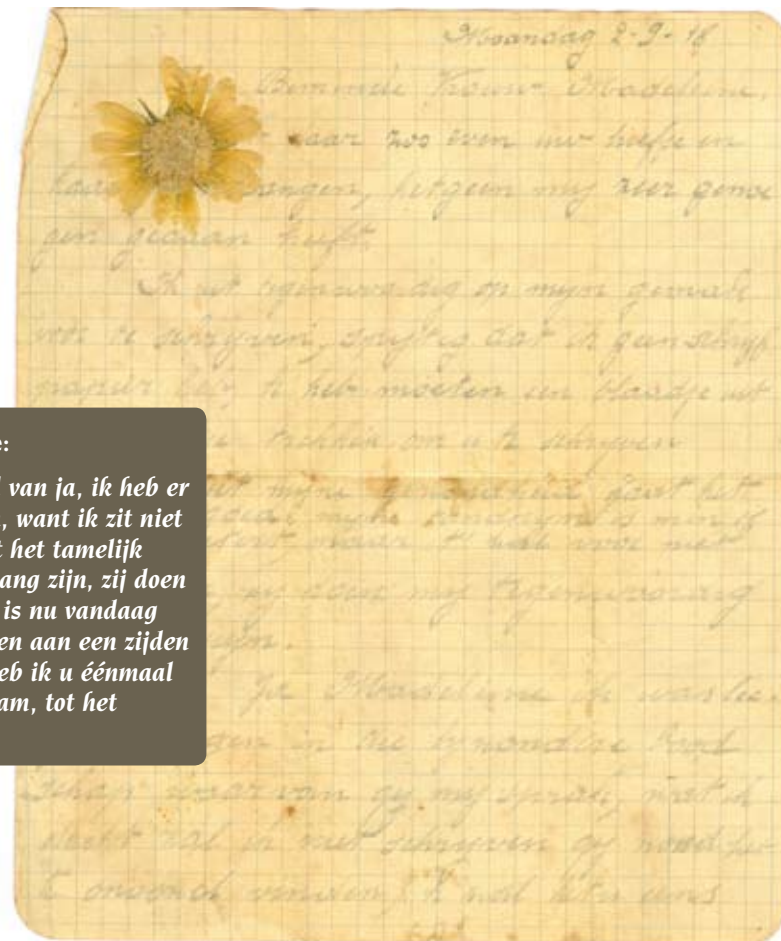
De brief werd onlangs door zijn zoon André D'Hulst uit Genk teruggevonden. Het relaas van een jonge man die vier jaar lang oog in oog met de dood stond, is ontroerend. Helemaal bijzonder is het kleine bloempje dat, nog steeds onaangetaast, tussen de papieren plakt.

De margriet is als Limburgs symbool gekozen voor het project "Kleine verhalen in een Groot Oorlog" en vormt de basis voor een logo rond de Eerste Wereldoorlog in Limburg. Door een gemeenschappelijk logo krijgen de Limburgse projecten meer zichtbaarheid en wordt de verbondenheid duidelijk. Aan het gebruik van het logo zijn enkele voorwaarden gekoppeld. Zo

Jean D'Hulst schreef aan het front een brief aan zijn geliefde:

"Ge vraagt mij of ik geen bloempje kan vinden voor u, 'k geloof wel van ja, ik heb er gister zien staan maar 't is nogal gevaarlijk om ze zo te gaan halen, want ik zit niet ver van de Duitschen en zij slapen niet. Met mijne gezondheid gaat het tamelijk goed, mijn tandpijn is min of meer gebeterd, maar 't zal niet voor lang zijn, zij doen tegenwoordig dagelijks pijn. Ik ben juist bezig met overdenken, het is nu vandaag één jaar geleden dat den oorlog uitbrak, een jaar reeds dat ons leven aan een zijden draadje hangt, die alle ogenblikken kan uitbreken ... Sedertdien heb ik u éénmaal gezien, herinnert gij u nog wat ik u zegde toen, ik van u afscheid nam, tot het laatste oordeel misschien, zou het waar zijn?"

moet het eigen initiatief aansluiten bij het groter Limburgs verhaal dat verder in de inspiratiegids wordt neergeschreven. Dit logo (te raadplegen op www.limburg1914-1918.be of www.pcce.be) mag, na goedkeuring van het Provinciaal Centrum voor Cultureel Erfgoed (Dirk Bouve, tel. 011 23 75 74 en e-mail dirk.bouve@limburg.be) vrij gebruikt worden voor eigen initiatieven. Op de website kan je, na toestemming, ook een e-mailbanner, een sjabloon van een briefhoofd en een affiche downloaden om je eigen project te plaatsen binnen de algemene communicatie rond de Eerste Wereldoorlog in Limburg.



Liefdesbrief van Jean D'Hulst aan zijn geliefde, 02-09-1918 (met dank aan André D'Hulst)

Heemkring Heidebloemke Genk

Oorlogsmonument
Eerste Wereldoorlog in
Membruggen (Riemst)

Fotocollectie PCCE



■ Algemene communicatie rond de Eerste Wereldoorlog in Limburg

De stuurgroep Wereldoorlog I heeft besloten een website te creëren, www.limburg1914-1918.be, die alle relevante informatie over de herdenking van Wereldoorlog I in Limburg bundelt: een agenda met activiteiten, een fotocollectie, een bronnengids, nieuwsitems, publicaties, tips, weetjes, ...

De overkoepelende website www.limburg1914-1918.be is het vertrekpunt voor iedereen die als bezoeker, onderzoeker, erfgoedactor, geïnteresseerde ... meer wil weten over Wereldoorlog I in Limburg. De informatie wordt continu aangevuld en up-to-date gehouden. De website wordt op 22 maart 2013 gelanceerd. Op de website van het Provinciaal Centrum voor Cultureel Erfgoed (www.pcce.be) kan je in afwachting van de website www.limburg1914-1918.be reeds informatie vinden rond de herdenking van de Grote Oorlog in Limburg.

Registreer je project op de website met een aantrekkelijke tekst en de juiste data. Daarnaast zullen we ook via sociale media over onze eigen en jullie projecten op een originele en meeslepende manier communiceren.

Voor vragen rond de algemene communicatie kan je contact opnemen met Dirk Bouve, tel. 011 23 75 74 of e-mail dirk.bouve@limburg.be.

■ Overzichtstentoonstelling

Het grote Limburgse verhaal, dat verder in deze inspiratiegids te vinden is, vormt de basis voor een (rondreizende) overzichtstentoonstelling over Wereldoorlog I in Limburg. Dit kader en een eerste overzicht van de Limburgse verhalen uit de Eerste Wereldoorlog worden neergeschreven in een tentoonstellingscatalogus. De tentoonstelling wordt samen met gespecialiseerde historici gemaakt; wil de mensen informeren dat de Eerste Wereldoorlog ook in Limburg zijn sporen heeft nagelaten en bewustmaken dat ieder op zijn manier kan bijdragen tot het verhaal van Limburg in de Eerste Wereldoorlog.

Voor scholen biedt de tentoonstelling een goed vertrekpunt voor een lespakket rond Wereldoorlog I. Speciaal voor het basisonderwijs zal een extra laag aan de tentoonstelling toegevoegd worden, zodat leerlingen van het vijfde en zesde leerjaar kennis kunnen maken met het kaderd Limburgs verhaal.

■ Spannende educatieve scholenzoektocht

Verder in deze inspiratiegids vind je een voorlopig overzicht van goede bestaande educatieve projecten die zich op de herdenking van de Eerste Wereldoorlog richten. De stuurgroep wil naast het educatieve aspect in de overzichtstentoonstelling zelf een educatief project en initiatief lanceren tijdens de vierjarige herdenking waar lokale initiatieven hun kar kunnen aanhangen. Zo wordt lokaal en in Limburg niet alleen een jong publiek bereikt, maar kan aan de educatieve projecten ook een breder draagvlak gegeven worden.

Momenteel wordt een spannende educatieve scholenzoektocht - met wedstrijd - uitgewerkt waarbij we jongeren van het vijfde en zesde middelbaar op een spannende en boeiende wijze naar het leven 100 jaar terug trekken via een mix van opdrachten vanuit een vakoverschrijdende visie (geschiedenis, Nederlands, chemie, fysica, muziek, esthetica, ...). Dit zal jongeren aanzetten om info rond WO I zowel lokaal als (inter)nationaal op te zoeken.

■ Ontmoetingsdag rond de Eerste Wereldoorlog in Limburg (22 maart 2013)

Het Provinciaal Centrum voor Cultureel Erfgoed organiseert op 22 maart 2013 in Leopoldsburg (Villa Astrid) een ontmoetingsdag voor alle Limburgse actoren die zich op de herdenking van de Grote Oorlog toeleggen. Naast het voorstellen van de bronnengids Wereldoorlog I in Limburg, wil het Provinciaal Centrum voor Cultureel Erfgoed - namens de stuurgroep - zijn visie rond de herdenking van de Grote Oorlog toelichten en aan de specificiteit van Limburg tijdens de Eerste Wereldoorlog aandacht besteden. In de namiddag staan enkele boeiende en interactieve workshops op het programma. De workshops willen vooral inspirerend werken en de deelnemers nieuwe inzichten aanbieden. Ze worden gegeven in kleine groepjes waardoor er ruimte voor uitwisseling van ideeën is. Elke deelnemer kan in de namiddag twee workshops volgen. Volgende thema's komen aan bod: hoe reconstrueer ik het frontleven van een soldaat? Hoe kan ik educatief aan het werk rond de herdenking? Hoe maak ik gebruik van digitale media en digital storytelling in mijn lokaal project? Wat vertelt een herdenkingsmonument in mijn gemeente me? Hoe registreer ik juist mijn oorlogserfgoed? Welke bronnen kan ik allemaal vinden in mijn lokaal gemeentearchief? Hoe gebruik ik academische bronnen voor mijn lokaal publiek-historisch project?

Deze dag is ook het ideale moment om ideeën uit te wisselen of nieuwe contacten te leggen. Meer informatie over de ontmoetingsdag vind je op de website www.limburg1914-1918.be.

■ Wereldoorlog I bronnengids voor Limburg

Indien we binnen de provincie Limburg nieuwe onderbelichte aspecten en verhalen uit de Eerste Wereldoorlog onder de aandacht willen brengen, moeten de lokale actoren worden geholpen en verteld waar ze bronnen van de Limburgse bezettingsgeschiedenis kunnen vinden. De "Bronnengids. Limburg 1914-1918. Kleine verhalen in een Grote Oorlog", die het Provinciaal Centrum voor Cultureel Erfgoed in opdracht heeft laten samenstellen, is hierbij een nuttig instrument. Deze bronnengids wordt tijdens de ontmoetingsdag op 22 maart 2013 voorgesteld en tegen een zeer democratische prijs aangeboden. Deze gids is een praktisch instrument voor iedereen die op zoek is naar de verhalen of informatie die zich tijdens de oorlogsjaren in de eigen gemeente of stad hebben afgespeeld.

De bronnengids geeft een overzicht van alle bronnen over de Grote Oorlog in de archieven van de 44 Limburgse gemeenten, het Rijksarchief Hasselt en het Provinciaal Archief Limburg. Iedereen die een activiteit plant, kan in de gids relevante informatie per (deel)gemeente en bronnen

Vaandel van
Oud-strijdersbond,
Sint-Lambrechts-Herk
Rijksarchief Hasselt



over de eigen (lokale) verhalen vinden. Ook vaandels en oorlogsmonumenten die met Wereldoorlog I in Limburg verband houden, staan in de gids.

Dit initiatief wil ook een aanzet zijn om reeds bestaande inventarissen van archieven die niet in de bronnengids opgenomen zijn (bv. inventarissen van heemkundige kringen, documentatiecentra, ...) onder de aandacht te brengen. De inventaris zal door het Provinciaal Centrum voor Cultureel Erfgoed steeds worden aangevuld met nieuwe bronnen die door (lokale) onderzoekers de komende jaren aan het licht komen. Indien nieuwe ontbrekende bronnen aan één van de leden van de stuurgroep Wereldoorlog I in Limburg gemeld worden, zal de inventaris digitaal aangevuld worden. De meest recente inventaris is na verloop van tijd te raadplegen op www.limburg1914-1918.be.

■ Inventarisatieprojecten

Bij de Limburgse bevolking zijn heel wat voorwerpen, foto's, brieven of andere herinneringen in verband met de Eerste Wereldoorlog bewaard. De verhalen achter deze objecten zijn een bron van informatie en dreigen te vervagen. Iedereen kan helpen de grote geschiedenis van de Grote Oorlog in Limburg in te vullen met de kleine verhalen.

In het kader van het project Europeana 1914-1918 (www.europeana1914-1918.eu) worden in samenwerking met het In Flanders Field Museum van Ieper "collectiedagen" georganiseerd. Een eerste Limburgse "collectiedag" wordt gehouden op Erfgoeddag (21 april 2013) in de Provinciale Bibliotheek Limburg van Hassele. Iedereen die voorwerpen met herinneringen in verband met WO I heeft, kan deze meebrengen en laten registreren. De verzamelde informatie wordt als een digitale Limburgse Eerste Wereldoorlogcollectie ontsloten via Erfgoedplus.be (www.erfgoedplus.be) en www.limburg1914-1918.be. Wij voorzien de juiste specialisten die mee de verhalen achter deze objecten kunnen duiden. Daarnaast zorgen we als toemaatje ook voor specialisten in behoud en beheer die je informatie zullen geven over hoe je de objecten het best thuis bewaart.



ERFGOEDPLUS.BE

Erfgoedplus.be bestaat uit een database met erfgoed informatie (Erfgoeddatabank), een website om deze informatie naar het publiek te ontsluiten (www.erfgoedplus.be) en een online (webbased) programma om erfgoedcollecties te registreren (Erfgoedregister).

Erfgoedgegevens registreren met het Erfgoedregister

Elke vereniging of organisatie die een erfgoedcollectie bezit of beheert, kan deelnemen aan Erfgoedplus.be. Deelnemende collecties kunnen kosteloos gebruikmaken van het Erfgoedregister. Het Erfgoedregister is op maat gemaakt van lokale collecties. Het is een professionele webtoepassing met museale standaarden om collecties te inventariseren en te beheren. Met de invoermodule van het Erfgoedregister kunnen organisaties hun erfgoedobjecten zelf registreren en beschrijven. Gemengde collecties met voorwerpen, tekeningen, afbeeldingen, ansichtkaarten, foto's, geluidsopnames en documenten vormen geen probleem.

Zet Limburgs WO I erfgoed op de kaart

Elke erfgoedbeheerder kent een deeltje van de puzzel van Limburg onder de Eerste Wereldoorlog. Een totaalbeeld ontstaat pas wanneer we elk van deze puzzelstukjes samenbrengen. Het Erfgoedregister is het instrument bij uitstek om dit erfgoed eenvormig te verzamelen. Elke vereniging of collectie kan haar WO I erfgoed inventariseren met het Erfgoedregister. De verspreid aanwezige informatie wordt samengebracht in de Erfgoeddatabank en via de website Erfgoedplus.be collectief ontsloten. Door samen te werken zetten we Limburgs WO I erfgoed op de kaart.

Contact:

*Bart Bosmans, tel. 011 23 75 79
of e-mail bart.bosmans@limburg.be
www.erfgoedplus.be
www.erfgoedplus.be/erfgoedregister
www.pcce.be*

Daarnaast is het Provinciaal Centrum voor Cultureel Erfgoed in 2012 begonnen alle monumenten en relictten binnen de provincie Limburg die aan de Eerste Wereldoorlog gelinkt zijn, in kaart te brengen en te fotograferen. Dit overzicht, vanaf 22 maart 2013 te raadplegen via www.limburg1914-1918.be, kan enkel volledig zijn mits hulp van de eigen bevolking. Neem dus zeker contact op met één van de leden van de stuurgroep indien er een monument of relict ontbreekt!



WO I-activiteiten koppelen aan toerisme?

De stuurgroep WO I heeft zich tot doel gesteld niet alleen een overkoepelende communicatie te verzorgen, maar ook de projecten kwalitatief gebundeld op de markt te brengen en aan nieuwe en reeds bestaande toeristische producten te koppelen. Daarom willen we de lokale actoren wijzen op een aantal zaken, omdat het niet evident is om inhoudelijk kwaliteitsvolle culturele producten toeristisch te vermarkten.

Als groene, rustige, gastvrije en dichtbij provincie zijn de voornaamste doelgroepen voor het toerisme in Limburg gezinnen met kinderen en 45-plussers. Met name de groep van de 45-plussers heeft een stijgende interesse in cultuurhistorisch erfgoed en gaat op zoek naar verhalen, kortom is een betekeniszoeker.

Toeristische producten hebben hun specificiteit. Met name (semi-)permanente producten zijn relevanter voor toeristen, idealiter op individuele basis bezoekbaar, duidelijk en vlot vindbaar (belang van bewegwijzering) en met voldoende uitleg en omkadering van hetgeen er te zien en te beleven is (infopanelen, digitale ontsluiting of gidsen). Het is belangrijk om voldoende informatie te voorzien. Bezoekers wensen een historisch samenhangend verhaal in een vatbare context. Daardoor worden best een

aantal lokale initiatieven aan elkaar gekoppeld. De link met secundaire toeristische producten (bv. het fietsroutenetwerk, wandelpaden, horecazaken, logies, ...) kan het WO I-product tenslotte tot een volwaardig product-markt-combinatie met een beleving maken.

Promotie van uw toeristische producten?

Toerismewerkt.be (www.toerismewerkt.be) is het digitale kennis- en communicatiesysteem van Toerisme Limburg waarmee er in contact getreden wordt met Limburgse toeristische ondernemers, toeristische diensten, musea, attracties, e.d. Producten en projecten in het kader van WO I - die aan de nodige toeristische criteria voldoen (m.b.t. openingsuren, bereikbaarheid, ...) - kunnen in deze productdatabank aangemeld worden om zo in de toeristische promotie opgenomen te worden.

Promotie van uw toeristische events?

De UITdatabank (www.uitdatabank.be) is de eventdatabank van Cultuurnet Vlaanderen. Ingegeven activiteiten verschijnen op ruim 270 kanalen. In het kader van de WO I herdenking hebben ze speciaal hiervoor een sectie uitgebouwd. De Limburgse toeristische events stromen automatisch door naar de website van Toerisme Limburg en de toeristische infozuilen doorheen de provincie.

Toerisme Limburg vzw is een marketingorganisatie die instaat voor de ontwikkeling, stimulering en promotie van een kwaliteitsvol, attractief en duurzaam toerisme in Limburg en wil ook de lokale actoren binnen hun WO I-project hiermee helpen. Hulp nodig? Geef ons een seintje!.



Contact:

Toerisme Limburg vzw
Universiteitslaan 3, 3500 Hasselt
tel. 011 30 55 00
e-mail info@toeriselimburg.be
www.toeriselimburg.be
www.toerismewerkt.be

De Limburgse kapstokken

De periode 1914-1918 kan voor Limburg worden ingedeeld in drie delen:

- begin van de oorlog (1914) met militaire gebeurtenissen
- bezet Limburg als rust- en oefenterrein voor de Duitse bezetter, de vluchtelingenproblematiek en het voedselprobleem voor de niet-gevluchte Limburger (1914-1918)
- Duitse terugtocht na 11 november 1918 en de oprichting van militaire kerkhoven en herdenkingsmonumenten.

1. MILITAIRE GEBEURTENISSEN IN DE BEGINFASE VAN DE OORLOG

De Limburger was één van de eersten met de Duitse bezetter die in contact kwam en kon zich nauwelijks voorbereiden op de komst van het Duitse leger.

In onze provincie vonden vooral in de beginfase van de oorlog gevechten plaats, werden verschillende gemeenten getroffen door oorlogsmisdaden en was er verzet. Het belangrijkste voorbeeld van dit verzet in Limburg is het verhaal van Generaal Deschepper, die aan het begin van de oorlog wekenlang – onafhankelijk van de rest van het Belgisch leger – tegen de Duitse invaller een guerrillastrijd voerde.

➔ Kolonel Dusart en het 11de regiment

Kolonel Dusart werd in 1913 benoemd tot bevelhebber van het 11de Linierement, gekazerneerd in Hasselt. In de ochtend van 29 juli 1914 verzamelde hij zijn 11de regiment op het Wapenplein (nu Kolonel Dusartplein) in Hasselt om de Duitsers aan te vallen tijdens hun beleg van Luik. Hij sneuvelde in Rhées, een gehucht van Herstal, in de nacht van 5 op 6 augustus 1914. Hij was de eerste Belgische hogere officier die tijdens de Eerste Wereldoorlog om het leven kwam. Dusart werd begraven op het kerkhof van Rhées (provincie Luik), waar een grafmonument voor de 170 gesneuvelden werd opgericht.



HET VAANDEL VAN DE ELFDE LINIE EN DAARMEE DE EER VAN HET REGIMENT GERED

Omringd door de Duitse soldaten verborg luitenant-vaandeldrager Notermans in de nacht van 5 op 6 augustus het vaandel van het Elfdelinierement in een schoof haver. In de vroege ochtend werd Notermans ontdekt, gevangen genomen en samen met andere Belgen opgesloten in een huis. Toen de Duitsers plots hun wapens grepen en vertrokken, ging luitenant Notermans op zoek naar de plaats waar hij het vaandel verstoopt had. Fier als een gieter kon hij het vaandel van de 11de Linie weer overhandigen. Op het regimentsvaandel werd later "Veldtocht 1914-1918, Luik, Antwerpen, Diksmuide, Merckem, Leie, Stadenberg, De IJzer" geborduurd.

Uit: VANDEWEYER, L., FALTER, R., HOUBREGS, R., VANDER EYCKEN, M., THEUNIS, W., POLUS, H., Hasselt en zijn soldaten. Het militaire leven in Hasselt van 1830 tot vandaag, Hasselt, 2006.

Vaandel van het
Elfde Linierement
Militair Commando
Provincie Limburg

*Vroegere Wapenplein te Hasselt
(het huidige Kolonel Dusartplein)
met op de achtergrond de kazerne
van het Elfde Linieregiment*

Collectie Stadsarchief Hasselt



Inspirerende ideeën

- Het verhaal van het 11de regiment is slechts beperkt beschreven en biedt nog heel wat ruimte voor interessant onderzoek.
- Duiding geven rond het bewaarde erfgoed dat aan kolonel Dusart en het 11de regiment gelinkt is. Zo is het verhaal achter de naam van het Kolonel Dusartplein en de verdwenen kazerne bij veel mensen onbekend. Erfgoedduiding op het plein (bijvoorbeeld een infopaneel volgens het Kastanje.-concept met uitleg en historische foto's) kan deze historische plaats en figuur meer kenbaar maken.

Informatiezuil volgens het concept
Kastanje. (begijnhofsite
Sint-Truiden)
Fotocollectie PCCE



ERFGOEDDUIDING: KASTANJE.

Een consistente “huisstijl” voor de duiding van erfgoed sites is erg belangrijk. Dikwijls zien we een wildgroei aan infoborden, plakaten en bewegwijzering, telkens in een andere stijl en vormgeving. “Kastanje.”, in 2010 gelanceerd door de provincie Limburg, wil hierop een antwoord bieden. Het ontsluit ter plaatse het erfgoed en heeft respect voor de omgeving. Kastanje is reeds perfect afgestemd op een landschappelijke context en wordt momenteel ook ontwikkeld voor een typisch stedelijke omgeving.

Het concept Kastanje wordt door de provincie Limburg aangereikt voor (erfgoed)

projecten binnen de hele provincie. Kastanje is een realistisch project dat ook praktisch toepasbaar is. Het is al volledig uitgewerkt (de aanleg, het materiaalgebruik, technische tekeningen, raming, ...). Een voorontwerp is dus niet meer nodig. Hierdoor kan het snel in uitvoering gebracht worden en kan de kostprijs gedrukt worden. Deze informatiedragers kunnen ook dienen als aanvulling op bestaande informatie- en/of rustinfrastructuur in het landschap van overige partners.

Er zijn verschillende duidingselementen ontwikkeld: een informatiering, een vuilnisem-

er, een oriëntatieschijf, een informatiezuil en een cirkelvormige bank. Alle elementen zijn uitgevoerd in hetzelfde materiaal (cortenstaal) en beogen een duurzame ontsluiting. Hoewel de vormgeving in grote lijnen vastgelegd is, biedt elk element voldoende vrijheid om het aan te passen aan het eigen project of aan een concrete situatie.

Contact:

Dirk Bouve, tel. 011 23 75 74
of e-mail dirk.bouve@limburg.be
Meer informatie vind je op www.pcce.be
onder de rubriek projecten.

Gedenkplaat aan de moord
op burgemeestersvrouw Anna
Reggers en gedeputeerde
Jean Derriks, Kanne
Fotocollectie PCCE



➔ De woelige eerste dagen van de inval

De Limburgse grensdorpen waren de eerste dorpen in Vlaanderen die met de Duitsers werden geconfronteerd. In Kanne bijvoorbeeld, een grensdorp met het neutrale Nederland, werden in de Eerste Wereldoorlog 80 mannen – op een totaal van 800 inwoners – onder de wapens geroepen. Tijdens de bezetting van Kanne werden burgemeestersvrouw Anna Reggers en gedeputeerde Jean Derriks vermoord door de Duitsers.

In de eerste dagen van de oorlog vonden in verschillende Limburgse gemeenten gruweldaden plaats. In Tongeren vonden op 18 augustus 1914 zware beschietingen plaats en werd de stad gedeeltelijk door de Duitsers in brand gestoken. Op 4 oktober 1914 werd het centrum van Lanaken door de Duitsers beschooten en gedeeltelijk in brand gestoken. Vooral de Koning Albertlaan werd zwaar getroffen: vrijwel alle huizen alsook de oude rijkswachtkazerne gingen in de vlammen op.

Inspirerende ideeën

- De Duitse gruweldaden in Limburg kunnen helder in beeld worden gebracht. Naast de reeds bekende gruweldaden is de "onderzoekscmissie voor schendingen van oorlogsrecht" (bewaard in het Algemeen Rijksarchief in Brussel en per gemeente te raadplegen) een nog ongekende bron voor verder onderzoek naar de Duitse gruweldaden in Limburg.
- Duiding op deze plaatsen via Kastanje.
- Lezingenreeks voor de eigen inwoners.

MOORD OP BURGEMEESTERSVROUW ANNA REGGERS

“U mag alles nemen wat u wilt. Alles wat hier in huis aanwezig is, staat ter uwer beschikking. Maar laat ons alstublieft naar buiten gaan, zodat we kunnen vluchten naar Nederland”, smeekt Anna Reggers wanneer de Duitsers al schietend bij haar binnenvallen. De soldaten laten een grote hond binnen en proberen de inwoners op hun gemak te stellen door te zeggen dat ze niet meer zullen schieten. Even later vertrekken ze opnieuw. Anna Reggers en Jean Derriks zijn opgelucht en willen via de gang terugkeren naar de kelder. Zover geraken ze echter niet. Via de achterdeur stormen plots vijftien tot twintig Duitsers naar binnen. Vanop korte afstand schieten ze de vrouw, die nog altijd haar jongste dochter aan de hand heeft, een kogel in het hoofd. Net boven het rechteroog. Zonder een geluid te maken, valt Anna Reggers dood neer. In het tumult krijgt advocaat Derriks een bajonetsteek in de borst.

Uit: VAN THUYNE, D., 1914. De Duitsers komen. De moordende begindagen van de Eerste Wereldoorlog in België, Tielt, 2010.

*Slag van Halen,
doek geschilderd door
G. von Boddien (Dresden, 1915)*
Museum Slag der Zilveren Helmen





➔ Slag der Zilveren Helmen

De Slag der Zilveren Helmen, op 12 augustus 1914, vond plaats in Halen. De Duitsers veroverden aan het begin van de Eerste Wereldoorlog de forten rond Luik. Als reactie hierop koos de Belgische legerleiding de Gete als natuurlijke verdedigingslijn om de opmars van de Duitsers in noordelijke richting te verhinderen. De Slag der Zilveren Helmen is de enige die de Belgen op eigen kracht “wonnen” en de laatste in West-Europa waarbij gekozen werd voor een traditionele storm met cavalerie. Na de slag kwam er een grote Duitse aanwezigheid in Zuid-Limburg.

SLAG VAN DE ZILVEREN HELMEN

Het schilderij werd gemaakt in opdracht van Ritmeester von Bodecker. Von Bodecker, aanvoerder op het schilderij, werd gevangen genomen tijdens de Slag van Halen, maar werd als gewond soldaat overgebracht naar Duitsland. Hij gaf in 1915 opdracht aan G. von Boddien een schilderij te maken van de slag. De zoon van de schilder, onderofficier von Boddien, was eveneens aanwezig in Halen, maar overleed tijdens de slag; hij is centraal op het schilderij afgebeeld. Het schilderij had in de jaren twintig van de 20ste eeuw een plaatsje gekregen in de officiersmess in Ludwigslust (Duitsland). Tijdens de Tweede Wereldoorlog werd het schilderij ondergebracht bij de familie von Bodecker. In 2008 besloot de familie von Bodecker het schilderij te schenken aan het Museum “Slag der Zilveren Helmen” te Halen.

Inspirende ideeën

- Een vergelijkend onderzoek rond de verslaggeving van de Slag der Zilveren Helmen in de Vlaamse, Britse, Franse en Duitse pers kan interessante informatie bieden. Dit onderzoek kan mogelijk gekoppeld worden aan een krantenproject.
- Samenwerking met de provincie Luik met aandacht voor de Luikse forten (“la position fortifiée de Liège”). Luik was het eerste bastion tegen de Duitse inval en heeft grote invloed gehad op de Duitse opmars, ook in Limburg!
- Re-enactment van de Slag der Zilveren Helmen waarin het belang en het verloop van de slag verduidelijkt wordt.
- Een bezoek aan het museum “Slag der Zilveren Helmen” (www.slagderzilverenhelmen.be) biedt een goed kader om uit te wijden over de visie en evolutie in oorlogsvoering.
- In het Museum “Slag der Zilveren Helmen” zijn getuigenissen verzameld van oud-strijders die de slag hebben meegemaakt! Het gaat hier om persoonlijke getuigenissen van zowel Duitse als Belgische soldaten. De interviews geven weer hoe de gewone soldaat de dagen voor, tijdens en na de slag beleefd hebben. Naast het militaire aspect, bieden de getuigenissen de kans de slag ook vanuit een menselijke standpunt te bekijken.
- In en rond Halen kunnen verschillende locaties gelinkt worden aan de Slag van de Zilveren Helmen: de Metteberg, de IJzerbronwinning, het Belgisch militair kerkhof, het kruis aan het verdwenen Duits kerkhof, ... Op deze locaties ontbreekt vaak historische duiding waardoor de (toevallige) voorbijganger aan deze plaatsen voorbijgaat of niet geïnformeerd wordt. Een (bewegwijzerd) toeristisch parcours, eventueel in de Kastanje.-huisstijl, kan in de omgeving uitgestippeld worden.

➔ Generaal Deschepper en de guerrillastrijd tegen de Duitsers in Limburg

Op 4 augustus 1914 drongen Duitse troepen België binnen en vielen de forten van Luik aan. De Duitsers volgden het plan von Moltke, een aanpassing van het plan Von Schlieffen, dat als doel had het Franse leger op de linkerflank te omsingelen en binnen de 40 dagen te vernietigen. Tijdens die periode vervulden rijkswachters en de burgerwacht inlichtings- en onderscheppingsopdrachten in Limburg. Deze manschappen stonden onder bevel van Generaal-majoor Emile Prosper Deschepper (Oostende, 27 augustus 1851 - Gent, 2 april 1932). De op rust gestelde generaal werd op 1 augustus 1914 opnieuw opgeroepen en aangesteld als militair gouverneur van de provincie. Hij was de gewezen bevelhebber van het 11de Linierregiment in Hasselt. Zijn troepen waren een allegaartje van rijkswachters, burgerwachten en vrijwilligers. Veel vrijwilligers waren nauwelijks gemotiveerd en traden in dienst om in hun levensonderhoud te voorzien.

Op verschillende locaties in Limburg kwam het tot een treffen tussen de troepen van Generaal Deschepper en de Duitsers. Parallel met de opmars van de Duitsers werd het geheime hoofdkwartier van de generaal regelmatig verplaatst naar Bree, Leopoldsborg, Neerpelt, Beringen, ... Uiteindelijk werd hij teruggedrongen naar de Achelse Kluis, waar hij van abt Dom Mauritius Lans mocht schuilen. Zijn positie was echter onhoudbaar. Uiteindelijk vluchtte hij met zijn mannen naar het neutrale Nederland. Daar werden ze ontwapend.

Generaal van Dooren voerde een soortgelijke strijd, maar dan vanuit Diest. Hij was erg actief in Lummen.

Inspirerende ideeën


- Het verhaal van Generaal Deschepper kan tot leven worden gebracht door middel van uitgewerkte routes, infopanelen, publicaties, ... Zijn opmerkelijke historie is onvoldoende bekend in Limburg en kan in heel wat gemeenten aan tastbaar erfgoed worden gekoppeld: de Achelse Kluis, het Sint-Jozefscollege in Beringen, het voormalige hotel "Chemin de fer" in Leopoldsborg, ...

- Het verhaal van Generaal Deschepper is voornamelijk onderzocht op basis van Franstalige bronnen. Een goed basiswerk vormt het boek "De guerrillaoorlog van generaal Deschepper, herfst 1914" (Rouha X., 2008). Er bestaan nog veel ongekende en interessante bronnen (onder andere in het archief van het Koninklijk Museum van het Leger en de Krijgsgeschiedenis in Brussel) die het Limburgse verhaal van de guerrillaoorlog kunnen vervolledigen.

GENERAAL DESCHEPPER EN DE GUERRILLOORLOG

"Den 16n. Oktober 's avonds kwamen per auto een paar Duitse officieren in het dorp aan. Dezen vroegen den weg naar het Trappistenklooster en zegden te willen onderhandelen met Generaal Deschepper en hem te vragen of hij zich wilde overgeven. Zij werden tot bij den Generaal gebracht, doch deze weigerde zich over te geven. Op deze weigering kwamen den 17n. Oktober naar Achel ongeveer 4 000 Hannoveraren, landstormtroepen, gedeeltelijk over Lille, gedeeltelijk over Hamont om Generaal Deschepper te verdrijven uit zijn toevluchtsoord. Zij hadden een paar veldkanonnen en beschoten daarmee op een half uur afstand het Trappistenklooster. (...) Generaal Deschepper had aan de overheid van het klooster beloofd het klooster te zullen vrijwaren van vernielingen en op tijd te zullen over de grenzen trekken, als het kanon zou beginnen te bulderen; hij hield woord; als er eenige schoten gelost waren, verliet hij het klooster om zich te laten interneeren door de Hollandse grenswacht, dicht bij het klooster. De vrijwilligers en gendarmen volgden hem. De Paters Trappisten waren uit het klooster vertrokken behalve drie; twee Paters en één broeder. De Duitschers vonden het klooster ledig en plunderden alles, wat bereikbaar was: bier, wijn, kaas, eetwaren, enz ... 250 man verbleven in het klooster gedurende 3 weken. De overigen vertrokken nog voor den avond van den 17n. Oktober, half dronken, onder het zingen van "Deutschland über alles", zeggende in de dorpen waar zij doortrokken, dat zij eene groote overwinning behaald en eene generaal met heel zijn leger over de grens verdreven hadden. 't Is met geene pen te beschrijven hoe het klooster eruit zag bij 't vertrek der 250 mannen, die daar 3 weken geleefd hadden."

Uit: VERHELST, K., *De eerste Wereldoorlog in Limburg: verslagen, Hasselt, 1997.*

A black and white photograph of a man in a military uniform, standing outdoors. He is wearing a dark, double-breasted jacket with epaulettes and several medals on his chest. He has a mustache and is looking slightly to the left. He is wearing a dark cap with a plume and breeches with puttees. A sword is visible in a scabbard on his left hip.

*Portret van Generaal
Deschepper, oud bevelhebber
van het 11de Linieregiment
van Hasselt*

Museum Kamp van Beverlo

➔ Militaire gordellinie in Zuid-Limburg en het Maasland

Vanuit het perspectief van de Tweede Wereldoorlog wordt duidelijk welke verdediging België miste tijdens de Eerste Wereldoorlog. Net om een nieuwe Duitse inval via het oosten van de provincie Limburg te vermijden, werd deze regio tijdens het interbellum met tal van bunkers uitgebouwd. Ook in het Maasland en langs de Limburgse kanalen werd een bunkerlinie geïnstalleerd.

Inspirerende ideeën

Een fiets- of wandelroute langs-
heen de verschillende locaties
om zo het "gat van Limburg" in
de Eerste Wereldoorlog te duiden
en de link te leggen met de nog
bewaarde bunkers uit de Tweede
Wereldoorlog (eventueel gekop-
peld aan Kastanje.-infopanelen
bij de bunkers).



2. MILITAIRE INFRASTRUCTUUR, HET VLUCHTELINGENPROBLEEM EN HET DAGELIJKSE LEVEN TIJDENS DE DUITSE BEZETTING

Na de militaire bezetting van Limburg werd de provincie voor de Duitsers een ideaal oord om soldaten op te leiden en fronttroepen enkele weken rust te gunnen in de vele militaire kazernes.

Tijdens de Duitse bezetting vluchtten veel Belgen – ook Limburgers – naar Nederland (één miljoen), Frankrijk en Engeland (enkele honderdduizenden). Veel Franse en West-Vlaamse vluchtelingen trokken via Limburg, het verst gelegen van het front, naar Nederland. De achtergebleven bevolking werd door het stilvallen van de graaninvoer en de toeloop van vluchtelingen geconfronteerd met een voedseltekort. Het in beeld brengen van het dagelijks leven van de modale Limburger en het verschil in beleving van de oorlog door mannen, vrouwen, kinderen, soldaten, mijnwerkers, werklozen, smokkelaars, ... kan de meerstemmigheid van het oorlogsgebeuren en deze oorlogsbeleving in Limburg laten weerklinken en in beeld brengen.

➤ Militaire kazernes, infrastructuur en oefenterreinen in Duits bezit

Tijdens hun aanwezigheid in Limburg verbeterden de Duitsers de lokale militaire kazernes (bv. elektriciteit in het Kamp van Beverlo), omdat ze ervan overtuigd waren dat ze voor altijd hier zouden blijven. Ze legden met Duitse vakkunde ook nieuwe infrastructuur aan, zoals de hypermoderne spoorlijn van Tongeren via de Voerstreek naar Aken. Hiervoor bouwden ze opmerkelijke "kunstwerken", zoals het massieve betonnen viaduct in Sint-Martens-Voeren en de tunnel in Remersdaal (met zijn twee kilometer tot voor kort de langste tunnel van België), die in zes maanden tijd door 12 000 arbeiders werd aangelegd.

Limburg was voor de Duitse (front)soldaten niet alleen een rustoord, maar ook een belangrijk oefenterrein. Ze oefenden bijvoorbeeld met mortieren in Mechelen-aan-de-Maas en met machinegeweren nabij Tongeren. In As werd er door de Duitsers een vliegveld aangelegd voor een militaire vliegschool. Ze voerden ook tests uit met chloorgas op de heide in Meeuwen en later in het Kamp van Beverlo. Het gebruik van chloorgas betekende een ommekeer in de stellingenoorlog aan het front. Doordat het gas zwaarder dan lucht is, bleef het hangen in de loopgraven. De opvolger van het chloorgas werd het mosterdgas en is beter bekend onder de naam Yperiet. Dit gas werd voor het eerst gebruikt in 1917.



DE VOERLIJN

Doordat de neutrale Nederlandse regering elk transport op de “IJzeren Rijn” tussen België en Duitsland weigerde, besloot de Duitse overheid een nieuwe verbinding aan te leggen rond Nederland. Dit resulteerde in een 45 kilometer lange nieuwe lijn tussen Aken en Tongeren, door de Voerstreek. In de eerste helft van 1915 ondernamen de Duitse spoorwegtroepen het voorbereidende werk voor de gespecialiseerde spoorwegfirma's. Het overgrote deel van de werkrachten (12 000 in 1916) bestond uit Belgische vrijwilligers, terwijl gedurende zes maanden ook 200 Russische krijgsgevangenen ingeschakeld werden. De lijn werd op 16 februari 1917 in gebruik genomen.

Deze lijn werd ook na de oorlog nog gebruikt voor het grootste deel van het transport tussen Duitsland en België. In 1981 werd begonnen met de elektrificatie van de spoorlijn.

Uit: VAN DOORSLAER, B. (Provincie Limburg, Dienst voor Industrieel Erfgoed), *Spoorwegen in Limburg*, Hasselt, 1991.
NIIJSSEN, J., *De spoorlijn Tongeren-Aken in oorlogstijd aangelegd*, Eigenbilzen, 1985.

OEFENTERREINEN VAN AS

“Rond den 22sten Mei (1916), ontvingen wij bericht dat er eene oefeningschool voor mijnwerpers te Asch zou ingericht worden. De zetel ter inrichting zou in Asch gevestigd worden. Een eerste aanvang der werken begon, door het optimmeren van een groot aantal planken barakken ter huisvesting voor ongeveer 800 mijnwerpers. Vervolgens ging men over tot het graven van loopgrachten in de bergen van Mechelen a/Maas op een uur afstand van ons dorp.

Lang duurde het werk tot aanleggen van dit schietplein, hetwelk ieder jaar een ontzachtwekkende uitbreiding nam. Loopgrachten in vlechtwerk, versterkingen in beton, munitiestapelplaats, barakken, en werkplaatsen, ontelbare telefoonverbindingen werden er aangelegd. (...)

Uit: VERHELST, K., *De eerste Wereldoorlog in Limburg: verslagen*, Hasselt, 1997.

Inspirerende ideeën

- De militaire kwartieren, oefenterreinen (Kamp van Beverlo, het zogenaamde “Kommando-West” nabij Tongeren, Mechelen aan-de-Maas, militair vliegveld van As, test met chloorgas, ...) en andere militaire infrastructuurwerken (spoorlijn Tongeren-Aken via de Voerstreek, gebruik Kanaal van Beverlo, Kanaal Bocholt-Herentals en de Zuidwillemsvaart) in kaart brengen en ontsluiten, eventueel gekoppeld aan een (foto)tentoonstelling. De installatie van de militaire kwartieren, oefenterreinen, infrastructuurwerken hebben hun invloed gehad op de lokale bevolking en uiteenlopende reacties teweeggebracht. De lokale verhalen zijn soms emotioneel geladen, maar geven op hun beurt een goede kijk op het dagelijkse leven tijdens de bezetting.
- De invloed (positief en negatief) van de Duitse militaire aanwezigheid op het (dagelijks) leven in de Limburgse steden en gemeenten onderzoeken, verzamelen en vertellen in publieksprojecten. Probeer dit te doen vanuit de meerstemmigheid. Laat verschillende stemmen aan het woord, ook al spreken deze zich tegen. In het licht hiervan raden we graag nog eens de inspiratiegids “14-18 van dichtbij – Inspiratiegids voor lokale projecten over de Grote Oorlog” (Giselle Nath en Maarten Van Alstein, Leuven, 2012) aan.
- Een studie van de Duitse bronnen (pers, foto's, dagboeken, ...) kan ongekende informatie opleveren over de Duitse aanwezigheid in Limburg. In Limburg waren onder andere de detachementen uit Hagen en Coesfeld (Duitsland) aanwezig.

De elektrische draad in Kessenich

Geschied-en Heemkundige Kring
Kinrooi

➔ Vluchtelingenproblematiek en de Dodendraad

De Dodendraad is een elektrische draad die de Duitsers in de eerste helft van 1915 op de grens tussen België en het neutrale Nederland plaats-ten. De 180 kilometer lange draad liep van Vaals tot Cadzand. De grens met Nederland bleef cruciaal als smokkelgebied, zowel voor brieven en oorlogsinformatie als voor gewone smokkelwaar. De Duitsers legden de draad ook aan om de aanvoer van oorlogsvrijwilligers naar het front via Nederland te voorkomen. Ook veel Duitse deserteurs zochten hun toe- vlucht aan de andere kant van de grens. De dodendraad maakte in drie jaar tijd meer slachtoffers dan de Berlijnse muur in veertig jaar (800 tegen 140 slachtoffers).

De geschiedenis van de Dodendraad loopt parallel met het vluchtelin- genprobleem. Het merendeel van de Limburgers vluchtte naar het neu- trale Nederland. Ook vluchtelingen uit andere provincies trokken via de Antwerpse Kempen of Limburg naar Nederland en werden (tijdelijk) op- gevangen door Limburgers. Het ging voornamelijk om West-Vlaamse bur- gers, die door de Duitsers uit de zone achter het front waren geëvacueerd (o.a. uit Wervik en Komen). Uit ontmoetingen tussen West-Vlaamse en Limburgse jongeren zijn verschillende huwelijken voortgekomen.

Aan weerszijden van de grensdraad vormde zich een spionagenetwerk dat zich over de hele provincie Limburg verspreidde. Zo was Maaseik een belangrijk centrum voor spionage en was burgemeester Louis Keunen van Hamont een spion.



19 AUGUSTUS 1916. GEDOOD DOOR DEN DRAAD. NEERITTER.

“Zondagavond had nabij onze gemeente een droevig ongeval plaats. De landbouwer Leeters, wo- nende in Belgisch gebied op de pachthoeve Keyershof, welke echter door den electrischen draad van België gescheiden is, ging aan de draadversperring achter zijn hoeve met eenige familieleden spreken. Hij reikte een Duitsch soldaat een boterham toe, waarbij hij een draad aanraakte, met het gevolg dat hij dood neerviel. Zijn dochter, die hem bevrijden wilde, bekwam brandwonden, doch kon door den Duitscher met den isoleerstok gered worden.”

Uit: WOLTERS, L. en VAN EYGEN, H., De dodendraad aan de grens te Kinrooi, Geschied- en heemkundige kring Kinrooi vzw. (Fragment uit “De Nieuwe Koerier”).

Tekening van Joseph Broeders, afgebeeld als soldaat, voor zijn vriendin, met de boodschap dat hij haar mist. De tekening werd gemaakt tijdens de Eerste Wereldoorlog.

Stadsarchief Tongeren



Inspirerende ideeën

- De verhalen van vluchtelingen – persoonlijke en overgeleverde ervaringen opgedaan tijdens de vlucht naar en het verblijf in Limburg of het buitenland – verzamelen. Ook de inwoners van die plaatsen hebben ongetwijfeld boeiende verhalen over deze ingrijpende gebeurtenissen. Het verschil in beleving hiervan laten weerklinken, zelfs als ze elkaar tegenspreken, is belangrijker dan het vertellen van een eenheidsverhaal.
- Onderzoek naar de vluchtelingenstroom in Limburg of Nederland: hoe talrijk waren ze, waar en hoe lang verbleven ze in Nederland, zijn ze teruggekeerd na de oorlog, wat hebben ze teweeggebracht, welke huwelijken zijn eruit voortgekomen, ... ?
- Samenwerking met Nederlandse verenigingen, gemeenten en steden rond het thema van de Dodendraad.
- De verhalen van spionage (onder andere bewaard in het Algemeen Rijksarchief in Brussel, "Services patriotiques") komen pas na de Eerste Wereldoorlog aan het licht en vormen een interessant thema voor verder Limburgs onderzoek.

➔ Het dagelijks leven en smokkel

De achtergebleven bevolking in Limburg werd tijdens de Eerste Wereldoorlog elke dag geconfronteerd met de Duitse aanwezigheid: voedseltekorten, smokkel, Duitse geboden en verboden, ... Nicolaas Theelen, de stichter van het Belang van Limburg, brengt in zijn dagboek een uitvoerig (en emotioneel geladen) verslag van de oorlogsgebeurtenissen in Limburg (zie ook: MERTENS, K., Limburg in de Eerste Wereldoorlog. De oorlogsdagboeken van Nicolaas Theelen, Balen, 2011). Ook de verslagen van geestelijken over de toestand van hun parochie of klooster en de beschrijving van de kerkklokken bieden interessante informatie. Deze verslagen zijn gebundeld in het werk "De Eerste Wereldoorlog in Limburg. Verslagen", uitgegeven door Karel Verhelst (Hasselt, 1997).



Aquarellen van enkele prominenten van de C.P.S.A.L., gemaakt door Edward Jonckheere uit Brugge. Van links naar rechts: Houche van Zolder, Demeure van Eisden en Sauvestre van Beringen
 Provinciaal Archief Limburg

Tijdens de Eerste Wereldoorlog waren (op Houthalen na) de schachtafdiepingen aan de gang en was de mijn van Winterslag reeds in productie gegaan (1917). De vele bossen in de provincie maakten van Limburg ook een belangrijke energieleverancier.

Door de verplichte tewerkstelling werden veel Limburgers naar Duitsland of Frankrijk gedeporteerd en viel de plaatselijke voedselproductie stil. Niet enkel aan het begin van de oorlog, maar ook in de periode 1916-1917 leidde de verplichte tewerkstelling tot grote sterfte. Door de Spaanse griep in Frankrijk keerden heel wat gedeporteerden ziek terug naar huis, waar ze uiteindelijk overleden of de ziekte verspreidden.

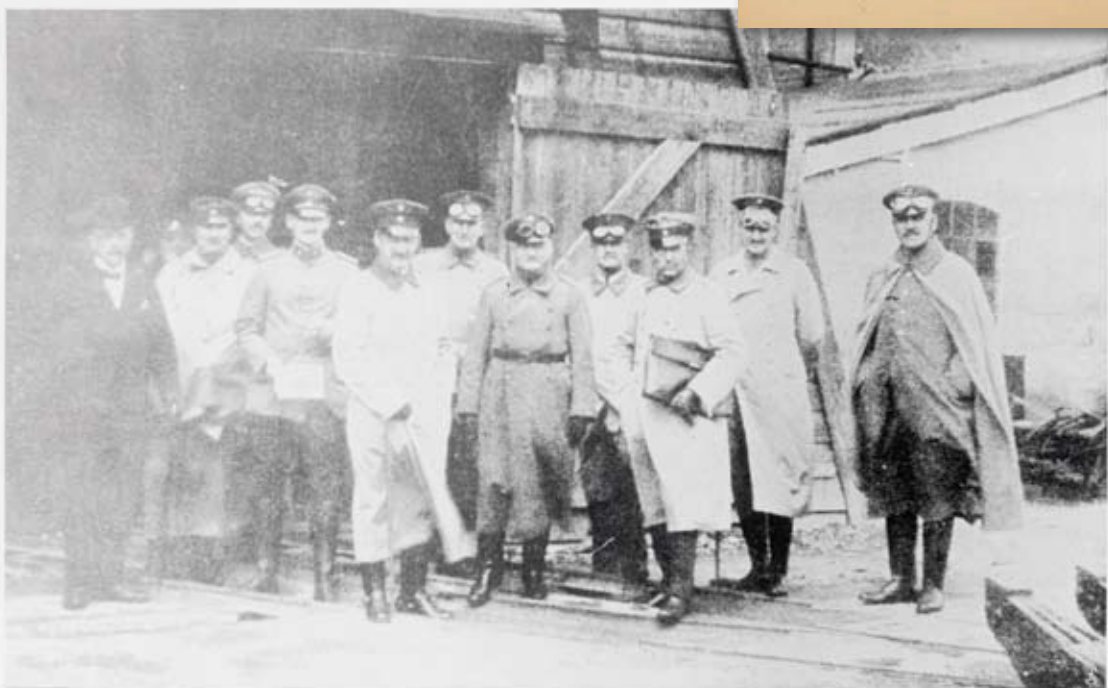
VOEDSELVERDELING

Met toestemming van de bezetter en de steun van de Belgische regering in Le Havre werd vanaf november 1914 een Nationaal Hulp- en Voedingscomiteit opgericht om de levensnoodzakelijke bevoorrading van de bevolking te verzekeren. Dat de directeurs-geranten van de nieuwe kolenmijnen in 1914 al sociaal prestige verworven hadden, blijkt uit het feit dat de meesten lid waren van het zogenaamde C.P.S.A.L (Comité Provincial de Secours et d'Alimentation du Limbourg). Edward Jonckheere uit Brugge maakte enkele aquarellen van de prominenten van het C.P.S.A.L.

Uit: VAN DOORSLAER, B., e.a., *Een eeuw steenkool in Limburg*, Tiel, 1992.

Bezoek van de Duitse Rijkskanselier en zijn gevolg aan de mijnzetel in Eisden in 1917

Collectie Stichting Erfgoed Eisden



Van links: Duitse Leger, Generaal Winterfeldt, Generaal, Bevelingschef für Limburg, Unterbauchmeister v. Geseberg, der Reichsanstalt, Reichsarchivar Dr. v. Köpfer, Waltersdorf, Chef der Bergverwaltung Eifel-Limburg, Schäuble, Bevelingschef für Flandern, Bergarbeiter Schreiber, Ober. Bergamtsrat Jörn v. d. Vanden, Oberst v. Winterfeldt.

Reise des Reichskanzlers nach Belgien: Besichtigung der neuen Steinkohlenbergwerke im Kempenland (Prov. Limburg). R 87-45

Aanvullingsverordening

tot de
« Verordening van 10 Augustus 1915,
betreffende aangifte van rekgombanden,
oude rekgom, rekgomafval, ruwe rekgom
en rekgomwaren, g. wijzigd bij Verordening
van 17 Oktober 1916 ».

De banden van motorrijwielen zijn eveneens aan de in artikel 1 vastgestelde verplichting tot aangifte onderworpen. Ingeval zij nog niet aangegeven zijn, moet dit ten laatste op 24 Maart 1917 geschieden bij de «Kraft-fahrstelle», die voor de provincie bevoegd is. Artikelen 4—8 zijn eveneens toepasselijk op de voorwerpen bedoeld door de huidige Verordening.

Brussel, den 27^e Februari 1917.

Der General-Gouverneur in Belgien,
Freiherr VON BISSING,
Generaloberst.

Aanvullingsverordening door het Duitse leger, 27 februari 1917

Rijksarchief Hasselt

Inspirerende ideeën

- Het Rijksarchief Hasselt heeft alle affiches (richtlijnen en aankondigingen) uit de bezettingsperiode in Limburg gedigitaliseerd. Deze affiches kunnen lokaal per gemeente worden gebruikt.
- Doordat alle kranten hun activiteiten staakten, was "De Bode van Limburg" tijdens de Eerste Wereldoorlog het enige noemenswaardige weekblad in Limburg. De verslaggeving van "De Bode van Limburg" kan nader worden onderzocht. Een digitale versie van de "Bode van Limburg" is te raadplegen in de Provinciale Bibliotheek Limburg (jaargang 1, nummer 2, 5 maart 1916 tot jaargang 3, nummer 46, 17 november 1918).
- Verhalen over de voedselproblematiek kunnen voor Limburg een "kleine geschiedenis" van de Grote Oorlog opleveren. De archiefstukken van het "Comité Provincial de Secours et d'Alimentation du Limbourg" (C.P.S.A.L. of het "Nationaal Hulp en Voedingscomiteit"), bewaard in het Provinciaal Archief en het archief van het Provinciaal Centrum voor Cultureel Erfgoed, bieden hier heel wat informatie over. De verhalen, beleving en gevoelens van vrouwen, mannen en kinderen hierrond kan zeer interessant en confronterend zijn, want iedereen beleefde de oorlog op een andere manier?
- Onderzoek naar de invloed van de Duitsers tijdens de beginnende ontginning van de steenkoolmijnen in Limburg of de tewerkstelling in het algemeen.
- Reproductie van passages uit dagboeken, brieven, verslagen, ...



Nieuwjaarskaart tussen twee broers (voorzijde), 04-02-1918

Geschied- en Heemkundige Kring De Klonkviool Houthalen-Helchteren



Nieuwjaarskaart tussen twee broers (achterzijde), 04-02-1918

Geschied- en Heemkundige Kring De Klonkviool Houthalen-Helchteren

NIEUWJAARSKAART TUSSEN TWEE BROERS, 04-02-1918

“De Panne den 4-2-1918 - Beste broeder, hoe zit het met dat jongetje? Je begint zoo weer stilaan op het front aan te trekken. Goede moed. Ik trek nog niet mede. Ik maak het goed en ben nog niet geopereerd. Ik laat de boel maar draaien want ik begin dit leven hier gewend te worden. Houd u goed. Uw broeder M. Van Aken, bed 47, Océan.”

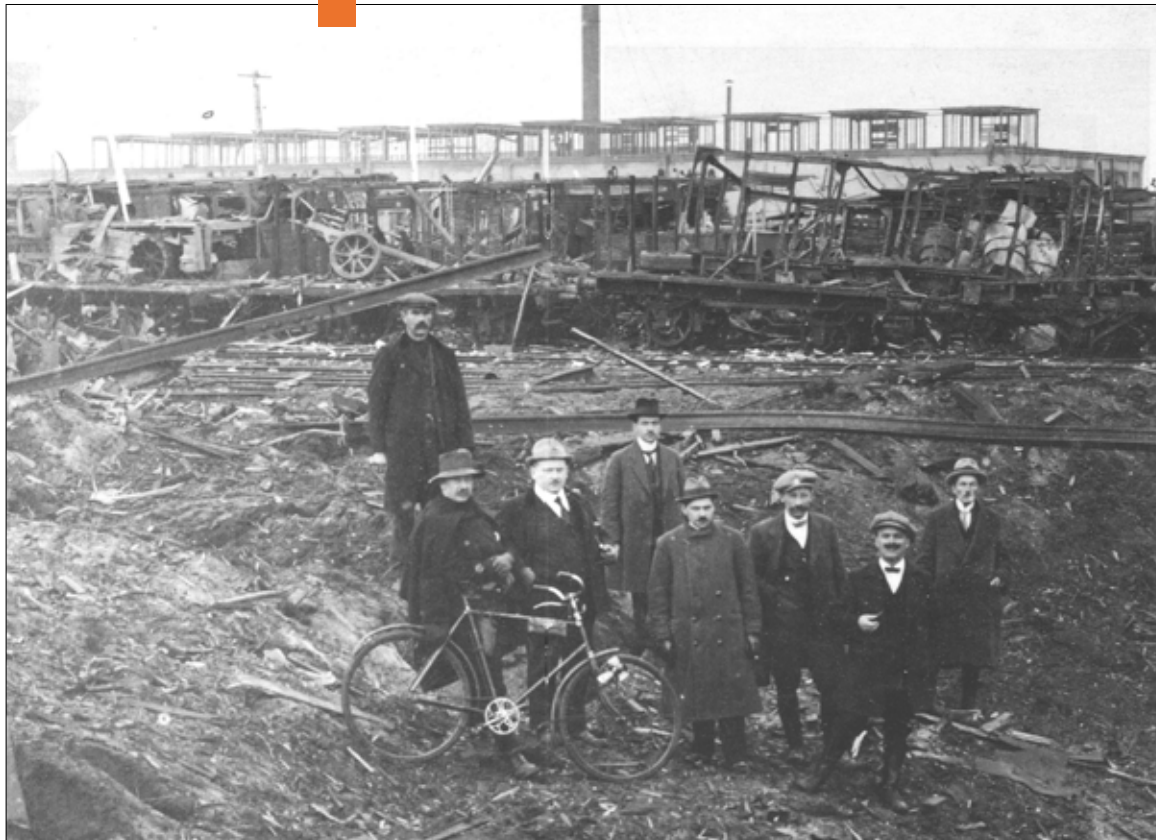
Molenaar Theodoor Van Aken uit Opitter heeft twee zonen aan het IJzerfront. Henri is in 1914 onmiddellijk als vrijwilliger opgetrokken. Mathieu, kloosterling, is in 1915 de Nederlandse grens overgestoken en is via Engeland bij het Belgisch leger geraakt, waar hij als brancardier werkt. Mathieu wordt geraakt door een granaatschijf die in zijn long vastzit, maar niet onmiddellijk levensbedreigend is. Op schijnbaar luchtige toon schrijft hij deze kaart naar zijn broer Henri. Mathieu wacht in ziekenhuis Océan in de Panne op zijn operatie. Hij overlijdt. Maanden later krijgt de pastoor van Opitter een briefkaart van een Nederlandse priester. Deze vraagt de pastoor de ouders van Mathieu voorzichtig in te lichten.

Met dank aan: Geschied- en Heemkundige Kring De Klonkviool Houthalen-Helchteren.

3. DE DUITSE TERUGTOCHT NA 11 NOVEMBER 1918 EN DE OPRICHTING VAN MILITAIRE KERKHOVEN EN HERDENKINGSMONUMENTEN

*Notabelen uit Hamont en Budel
op bezoek in het rampgebied na de
treinontploffing op 18-11-1918*

Documentatiecentrum Dr. M. Bussels
(Hamont-Achel) en De Geschied-en
Heemkundige Kring De Goede Stede Hamont



Limburg werd langer dan de andere Vlaamse provincies geconfronteerd met de aanwezigheid van de Duitsers. Bij hun terugtrekking via Nederland moesten 200 000 à 300 000 Duitse soldaten door Limburg passeren. Deze terugtocht legde een enorme druk op de Limburgse bevolking en leidde in verschillende gemeenten tot chaos.

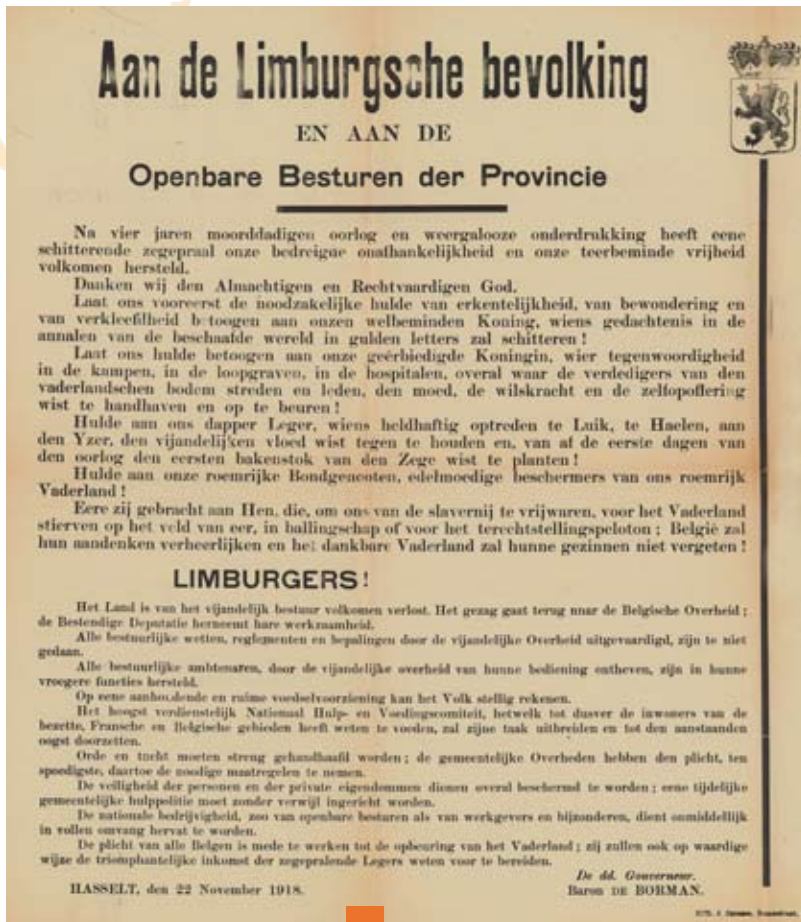
Na de uittocht van de Duitsers kon de herdenking van de Grote Oorlog beginnen. In Halen, Veldwezelt en Leopoldsburg werden militaire kerkhoven opgericht. Het provinciebestuur kreeg van veel gemeenten de vraag een herdenkingsmonument op te richten of beschadigde vooroorlogse herdenkingsmonumenten te herstellen.

➔ De Duitse terugtocht na 11 november 1918 via Limburg naar Nederland

Na de Wapenstilstand kregen de Duitse troepen veertien dagen om zich terug te trekken. Doordat Nederland aarzelde om hen een vrije doortocht te verlenen, vormden zich in de Limburgse grensstations ellenlange rijen goederenwagens. Tijdens het wachten verbrandden de Duitsers massaal hun geweren, die niet over de grens met Nederland mochten worden gebracht.

Op 18 november 1918 vlogen twee munitiewagens in Hamont in de lucht door onachtzaamheid. De explosie sloeg een krater van 30 meter. De materiële en menselijke schade was enorm. Onderdelen van de wagens, lichamen en ledematen werden tot een kilometer ver teruggevonden.

Na het vertrek van de Duitse troepen begon de heropbouw van de Belgische militaire aanwezigheid in Limburg: de verdere uitbreiding van het Kamp van Beverlo, het gebruik van het vliegveld van As voor Belgische piloten, de terugtocht van het 11de Linierement naar Hasselt, ...



Verkondiging van het einde van de oorlog door de gouverneur, 22 november 1918
Rijksarchief Hasselt

LIMBURGERS AAN HET FRONT

De portefeuille van Daniël Jackers

Daniël Jackers uit Membruggen was een meermaals gedecoreerde oudstrijder van de Eerste Wereldoorlog. Hij kreeg verschillende vermeldingen in militaire verslagen. Men noemde hem “een merkwaardig verkenners, dapper, stoutmoedig, koelbloedig en altijd vrijwilliger”. Hij werd beschouwd als een van de drie moedigste soldaten van het Belgisch leger. In maart 1919, toen hij nog van het bezettingsleger in Düsseldorf deel uitmaakte, werd hij samen met twee andere sergeanten door de Italiaanse regering uitgenodigd in Milaan om er gevierd te worden.

De Postrijder van 03-05-1919 schreef hierover: “Onze jonge helden zijn met grote plechtigheid ontvangen geworden in het Conservatorium te Milaan, op een vergadering voorgezeten door de Prins van Turijn, broer van de koning van Italië. Zij werden door een geestdriftige menigte toegejuicht. Onder het daverend handgeklap en het gestrooi der bloemen werden hun heldendaden aan het publiek voorgelezen. De drie Belgische sergeanten werden vervolgens door de algemene consul van België en door de militaire geattacheerden ontvangen.” Bij deze gelegenheid ontving Jackers een portefeuille met 1000 frank erin. Dit was een aanzienlijke som geld, vergelijkbaar met een jaarwedde! Het bracht hem echter geen geluk: op de terugreis in de trein naar Luik werd de portefeuille met het geld gestolen. Daniël Jackers was een uitzonderlijk koelbloedige soldaat, met durf en intelligentie. Hij maakte vijftig maanden deel uit van een strijdende eenheid achter de IJzer, maar tegen een dief was hij niet opgewassen.

Met dank aan: Historische Kring Membruggen.

Inspirerende ideeën

- De heropbouw van de Belgische militaire aanwezigheid documenteren.
- Een analyse van de lessen die uit de Eerste Wereldoorlog voor Limburg getrokken kunnen worden.
- Aandacht voor het verhaal van de gewone man in de laatste dagen van de oorlog: hoe beleefden de dorpen/gemeenten/steden en hun inwoners de terugtocht van de Duitsers door Limburg, hoe verliep de ontwapening aan de grens, bevrijdingsfeesten, ... ?



Militaire begraafplaats Eerste Wereldoorlog in Leopoldsborg

Fotocollectie PCCE

➔ Oprichten van militaire kerkhoven in Limburg

De meeste soldaten die op militaire kerkhoven in Limburg liggen, komen niet uit Limburg. Door deze soldaten een gezicht te geven en hun verhaal uit te spitten, kunnen jongeren hun ideeën over oorlog en democratie verrijken en kan de vredesboodschap worden overgebracht. De Belgische militaire kerkhoven in Limburg worden beheerd door het Ministerie van Landsverdediging (Defensie), de Duitse militaire kerkhoven door de "Volksbund Deutsche Kriegsgräberfürsorge" (<http://www.volksbund.de>).

Inspirerende ideeën

De soldaten die op de Limburgse kerkhoven begraven zijn, kunnen de basis vormen voor een educatief project. Zowel Belgische als Duitse soldaten krijgen een "menselijk" gezicht als hun verhaal, afkomst, ... opgezocht worden.

Reeds bestaande inspirerende educatieve projecten

- Live and Remember, www.warveterans.be/herinneringseducatiescholen/live-and-remember/id-menu-421.
- In het Nederlandse Margraten is na de Tweede Wereldoorlog een succesvol adoptieproces gelanceerd met de plaatselijke bevolking (www.adoptiegraven-margraten.nl/).
- Op de website van het Bijzonder Comité voor herinneringseducatie (www.herinneringseducatie.be) staan nog andere inspirerende voorbeelden. In de zoekfunctie op de website staan projecten opgelijst onder de categorie "schoolprojecten".

Voor meer informatie over de educatieve projecten kan altijd contact opgenomen worden met de stuurgroep.

➔ De herdenkingsmonumenten en -relicten

Limburg telt diverse herdenkingsmonumenten die ter ere van gesneuvelde soldaten en burgerslachtoffers zijn opgericht. Zoals eerder vermeld brengt het Provinciaal Centrum voor Cultureel Erfgoed momenteel alle oorlogsgedenktekens en -relicten uit de Eerste Wereldoorlog in kaart. De lijst (bij publicatie een 300-tal) moet, met hulp van de lokale erfgoedwerkers, nog verder aangevuld en gecorrigeerd worden en kan in zijn uiteindelijke vorm een allesomvattend overzicht bieden van wat er in Limburg nog bewaard is. De lijst kan gebruikt worden om toeristische initiatieven op te zetten.

Inspirerende ideeën

De herdenkingsmonumenten op Limburgse bodem kunnen naast verschillende (herdenkings)vieringen de basis vormen voor educatieve projecten, want niets is voor lokale jongeren en inwoners zo herkenbaar als monumenten en relicten uit hun dagelijkse omgeving. Er moet evenwel ook aandacht worden besteed aan de leesbaarheid van de teksten en de namen die op de herdenkingsmonumenten- of relicten vermeld zijn. Door de tand des tijds zijn deze soms niet meer of slecht leesbaar. Het is belangrijk dat deze informatie voor de toekomst bewaard blijft en het onderhouden van de monumenten/relicten is eveneens een teken van respect. Indien je hierrond plannen hebt, zoek dan altijd eerst contact met:

Vlaams Agentschap Onroerend Erfgoed Limburg (Hendrik Van Veldekegebouw)
Koningin Astridlaan 50 bus 1, 3500 Hasselt
tel. 011 74 22 20
e-mail [limburg@onroerenderfgoed.be](mailto: limburg@onroerenderfgoed.be)

Reeds bestaande inspirerende educatieve projecten

- De namenlijst, opgemaakt door de Provincie West-Vlaanderen en het In Flanders Fields Museum, bevat alle dodelijke slachtoffers die aan de Eerste Wereldoorlog in België gelinkt zijn. In de lijst is elk

slachtoffer, ongeacht zijn nationaliteit, zowel militair als burgerlijk, terug te vinden. De namenlijst zal nooit compleet zijn en wordt dagelijks aangevuld. Zie www.inflandersfields.be/nl/woi-in-vlaanderen/namenlijst. Via de Stuurgroep Wereldoorlog I in Limburg kunnen verdere contacten gelegd worden tussen het In Flanders Fields Museum en lokale actoren die bij het project aansluiting zoeken.

- Educatief project "Te jong" van het Instituut voor Veteranen - Nationaal Instituut voor oorlogsinvaliden, Oud-strijders en oorlogsslachtoffers (IV-NIOOO), voor de herdenkingsmonumenten in de eigen gemeente. Zie www.warveterans.be/herinneringseducatiescholen/te-jong/id-menu-40.

- Projecten rond vredeseducatie van het Steunpunt Vrede Leopoldsburg (Contactpersoon Omer Geleasen, Hechtelsesteenweg 9, 3970 Leopoldsburg, tel. 011 40 21 84). De boodschap "Nooit meer oorlog" wordt via gebeurtenissen uit het verleden doorgetrokken naar het heden. Onderwerpen als afscheiding, bezetting, discriminatie, ... worden zo bespreekbaar gemaakt.

Voor meer informatie rond één van de educatieve projecten kan steeds contact worden opgenomen met de stuurgroep. Op de website www.limburg1914-1918.be zullen alle nieuw opgezette educatieve projecten worden opgelijst en toegelicht.



Schets van herdenkingsmonument voor gesneuvelden in Sint-Huibrechts-Lille (31 september 1920)

Provinciaal Archief Limburg



Herdenkingsmonument Eerste Wereldoorlog in Bree (Vrijthof)

Fotocollectie PCCE

Mogelijke subsidiekanalen

Het succes van een project rond de herdenking van de Grote Oorlog in Limburg hangt vaak af van de financiële draagkracht. Hieronder vind je een overzicht van de subsidiekanalen waar je voor financiële ondersteuning terecht kan.



Limburg 1914-1918
Kleine verhalen in een Grote Oorlog

1. PROVINCIALE SUBSIDIES VOOR ONDERSTEUNING VAN PROJECTEN ROND WO I IN LIMBURG

ONDERSTEUNING VAN LOKALE WO I-PROJECTEN – PROJECTSUBSIDIES/INVESTERINGSSUBSIDIES

Met dit reglement wil het Provinciaal Centrum voor Cultureel Erfgoed (lokale) tijdelijke projecten of permanente infrastructuur-, inrichtings- en/of materieel erfgoedontsluitingsprojecten rond erfgoed van de Eerste Wereldoorlog een financiële impuls geven.

De belangrijkste voorwaarde om een subsidie te krijgen, is dat het project aansluit bij één of meer punten die deel uitmaken van het groter Limburgs Wereldoorlog I-verhaal dat in de inspiratiegids weergegeven is. Hierdoor wordt het groter Limburgs verhaal versterkt.

De helft van de totaalkosten van het ingediende project kan worden gesubsidieerd, met een maximum van 8 000 euro voor projectsubsidies en 12 500 euro voor investeringssubsidies. Aanvragen voor een subsidie kunnen uiterlijk op 1 april (eerste beoordelingsronde) of 1 oktober (tweede beoordelingsronde) ingediend worden.

Om de kwaliteit van de ingediende projecten te kunnen opvolgen, kan het Provinciaal Centrum voor Cultureel Erfgoed bij de opmaak van de subsidieaanvraag ondersteuning bieden.

Het reglement is bestemd voor:

- (inter)lokale publiekrechtelijke instanties: gemeente/stad, intergemeentelijk samenwerkingsverband, autonoom gemeente/stadsbedrijf, ...
- privaatrechtelijke instanties zonder winstoogmerk: vzw's, stichtingen, ...
- feitelijke verenigingen: heemkundige kringen, oud-strijdersverenigingen, ...

Het volledige reglement en het aanvraagformulier vind je op www.pcce.be (rubriek subsidies) of www.limburg1914-1918.be.

Voor meer informatie kan je terecht bij Dirk Bouve, tel. 011 23 75 74, e-mail dirk.bouve@limburg.be of Sandro Claes, tel. 011 23 75 69, e-mail sandro.claes@limburg.be.

BIJZONDERE CULTURELE INITIATIEVEN

Organisaties die binnen de provincie Limburg bijzondere culturele initiatieven met een tijdelijk karakter op poten zetten, kunnen rekenen op financiële ondersteuning van het provinciebestuur.

Een project, ingediend door een organisatie met rechtspersoonlijkheid of een natuurlijk persoon, komt in aanmerking voor subsidiëring als het voldoet aan de volgende voorwaarden:

- het project vindt plaats in de provincie Limburg;
- het project is vernieuwend en/of uitzonderlijk binnen de culturele sector;
- het project is minstens van regionaal belang.

Een terugkerend project kan maximaal drie keer worden gesubsidieerd. Subsidieaanvragen kunnen gedurende het hele jaar worden ingediend, minstens twee maanden voor de start van het initiatief.

Het volledige reglement en het aanvraagformulier vind je op www.pcce.be (rubriek subsidies). Voor meer informatie kan je terecht bij Sandro Claes, tel. 011 23 75 69, e-mail sandro.claes@limburg.be of Guy Voets, tel. 011 23 75 27, e-mail guy.voets@limburg.be.

STROOM

Heb je talent? Wil je de haalbaarheid van een idee onderzoeken? Dien dan een aanvraag in voor een STROOM-beurs. STROOM is de cultuurondersteuning voor beloftevol talent uit de provincie Limburg. Beloftevol houdt in dat je door je opleiding, achtergrond of ervaring het potentieel hebt om door te groeien in je professionele ontwikkeling.

Een STROOM-beurs (maximumsubsidie van 2 500 euro) steunt de cultuurdisciplines kunsten en erfgoed. De beurs geeft je de kans om deel te nemen aan een workshop, masterclass, residentie of vorming. Deze kennis kan je gebruiken voor het ontwikkelen van een project, bijvoorbeeld een tentoonstelling, een documentaire, ... rond WO I in Limburg. Een ontwikkelingsbeurs (maximumsubsidie van 7 500 euro) ondersteunt een concreet project in een ontwikkelingsfase en biedt de mogelijkheid om de haalbaarheid van een project (financieel, inhoudelijk, timing, ...) te onderzoeken. Voorwaarde is wel dat je een engagement aangaat met een erkende Limburgse cultuurorganisatie die met jou samenwerkt en dat jullie samen bewijzen dat het uitgestippeld parcours je professionele ontwikkeling bevordert.

STROOM LITERAIR (maximumsubsidie van 5 000 euro voor een beurs en 2 500 euro voor een ontwikkelingsbeurs) ondersteunt - de ontwikkeling van - literair talent uit de volgende disciplines: proza, poëzie, essay, theater, kinder- en jeugdliteratuur en het illustratorschap. Komen bijvoorbeeld in aanmerking: een boek (met eigen illustraties) rond de Eerste Wereldoorlog in een Limburgse gemeente, een verhaal voor kinderen gelinkt aan de Eerste Wereldoorlog, ... STROOM LITERAIR ondersteunt enkel werken die geen wetenschappelijk karakter hebben.

Aanvragen voor een STROOM-subsidie kunnen uiterlijk op 15 maart (eerste beoordelingsronde) of 15 september (tweede beoordelingsronde) ingediend worden. Het volledige reglement en het aanvraagformulier vind je op www.stroomlimburg.be. Voor meer informatie over een STROOM-beurs kan je terecht bij Luc Flipkens, tel. 011 23 75 34 of e-mail luc.flipkens@limburg.be en Sandro Claes, tel. 011 23 75 69 of e-mail sandro.claes@limburg.be.

Voor meer informatie over STROOM LITERAIR kan je terecht bij Klaar Franssen, tel. 011 23 75 47 of e-mail klaar.franssen@limburg.be en Sandro Claes, tel. 011 23 75 69 of e-mail sandro.claes@limburg.be.

STROOM. De plug-in voor talent in Limburg



2. SUBSIDIES VAN DE ERFGOEDCELLEN VOOR ONDERSTEUNING VAN LOKALE PROJECTEN ROND DE WO I-PROJECTEN

ERFGOEDCEL HASPENGOUW

Verenigingen, organisaties en vrijwilligers uit Haspengouw die een initiatief rond cultureel erfgoed opzetten, kunnen een subsidie aanvragen bij de erfgoedcel Haspengouw. Onder Haspengouw verstaan we de gemeenten Bilzen, Borgloon, Gingelom, Heers, Hoeselt, Nieuwerkerken, Riemst, Sint-Truiden, Tongeren en Voeren, die bij de projectvereniging Erfgoed Haspengouw aangesloten zijn.

Elk nieuw initiatief rond roerend of immaterieel cultureel erfgoed komt in aanmerking. Het bouwkundig en landschappelijk erfgoed hoort daar niet bij. De subsidie bedraagt maximaal 2 000 euro per erfgoedinitiatief. De aanvraag moet voldoen aan de bepalingen van het subsidiereglement en wordt beoordeeld door een externe en onafhankelijke jury.

Om het onderzoek naar die geschiedenis te stimuleren, voorziet Erfgoed Haspengouw jaarlijks 10 beurzen van 300 euro voor studenten die hun

bachelor- of masterproef schrijven over thema's waarover de projectvereniging een onderzoeksgids heeft uitgegeven.

Meer informatie vind je op de website www.erfgoedcelhaspengouw.be.

ERFGOEDCEL MIJN-ERFGOED

De Projectvereniging Mijnstreek (As, Beringen, Genk, Houthalen-Helchteren, Heusden-Zolder en Maasmechelen) wil culturele erfgoedprojecten in de Mijnstreek inhoudelijk en/of financieel ondersteunen vanuit het erfgoedconvenant.

Voor inhoudelijke ondersteuning kunnen organisaties een beroep doen op het team van de erfgoedcel Mijnerfgoed.

De erfgoedcel Mijnerfgoed beschikt over twee subsidiereglementen die hier van toepassing zijn: het projectsubsidiereglement en het restauratiesubsidiereglement. De maximale subsidie per jaar en per vereniging bedraagt 2 000 euro per reglement. Voor subsidies in het kader van restauratie wordt een minimale eigen inbreng van 10 procent gevraagd.

De aanvraag moet voldoen aan de bepalingen van

de subsidiereglementen en wordt beoordeeld door het dagelijks bestuur van de erfgoedcel.

Enkele belangrijke voorwaarden:

- subsidies kunnen enkel worden toegekend voor projecten die in de Mijnstreek plaatsvinden en betrekking hebben op het cultureel erfgoed van de Mijnstreek;
- de projectaanvraag moet maximaal 6 en minimaal 2 maanden voor de aanvang van het project worden ingediend bij de erfgoedcel Mijnerfgoed.

Meer informatie vind je op de website www.erfgoedcelmijnerfgoed.be.

ERFGOEDCEL HASSELT

De erfgoedcel heeft geen subsidiereglement. Lokale Hasseltse verenigingen die een erfgoedproject willen opstarten, kunnen contact opnemen met de erfgoedcel om na te gaan of er mogelijkheden tot samenwerking zijn.

Meer informatie vind je op de website www.erfgoedcelhasselt.be.

3. SUBSIDIES/ONDERSTEUNING BIJ GEMEENTEN EN STEDEN ZONDER ERFGOEDCEL

Neem steeds contact op met de gemeentelijke of stedelijke cultuurdienst om te informeren naar eventuele lokale ondersteuning van je project rond de Grote Oorlog.

Contactgegevens

ALGEMENE COORDINATIE VAN DE STUURGROEP

Provinciaal Centrum voor Cultureel Erfgoed
Sandro Claes en Dirk Bouve
Universiteitslaan 1
3500 HASSELT
011 23 75 75
www.pcce.be
pcce@limburg.be

LEDEN VAN DE STUURGROEP WERELDOORLOG I IN LIMBURG

(de vermelde namen zijn de vertegenwoordigers van de organisaties in de stuurgroep)

Cel Mijnerfgoed

Jos Biesmans
Koolmijnlaan 201
3582 BERINGEN
011 43 46 75
www.pcce.be
jos.biesmans@limburg.be

Erfgoedcel Haspengouw

Lieve Opsteyn
Diesterstraat 1
3800 SINT-TRUIDEN
011 70 18 30
www.erfgoedcelhaspengouw.be
info@erfgoedhaspengouw.be

Erfgoedcel Hasselt

Hanne Indekeu
Rederijkersstraat 42
3500 HASSELT
011 23 96 96
www.erfgoedcelhasselt.be
erfgoedcel@hasselt.be

Erfgoedcel Mijnerfgoed

Leen Gos
Evence Coppéelaan 87
3600 GENK
089 81 14 11
www.mijnerfgoed.be of
www.erfgoedcelmijnerfgoed.be
info@mijnerfgoed.be

Heemkunde Limburg

Raymond Lambie en Erik Royackers
Gijzenveldstraat 43
3690 ZUTENDAAL
www.heemkunde-limburg.be
voorzitter@heemkunde-limburg.be

Limburgse Raad voor Cultuurbeleid

Luk Robijns en Adrien Verbiest
Beleidscel Cultuur
Universiteitslaan 1
3500 HASSELT
011 23 75 35
www.limburg.be/cultuur

Projectvereniging Erfgoed tussen Maas en Kempen

Hubert Van Eygen
Stadhuis Maaseik - t.a.v. Martin Goossens
Lekkerstraat 10
3680 Maaseik
www.erfgoedkaffee.be/
hubert.vaneygen@kinrooi.be

Militair Commando Provincie Limburg

Danny Nies
Guffenslaan 26
3500 HASSELT
011 45 74 11
www.mil.be

Provinciale Bibliotheek Limburg

Karel Verhelst
Martelarenlaan 17
3500 HASSELT
011 29 59 00
www.pbl.be of www.limburg.be/pbl
karel.verhelst@limburg.be

Rijksarchief Hasselt

Rombout Nijssen
Bampslaan 4
3500 HASSELT
011 22 17 66
www.arch.be
rijksarchief.hasselt@arch.be

Toerisme Limburg

Andreas Gijbels
Universiteitslaan 3
3500 HASSELT
011 30 55 00
www.toerismelimburg.be
andreas.gijbels@limburg.be

Bibliografie

- JANSSEN, E., *De Bunkers van de Grenstelling langs de Limburgse Kanalen (1934-1940)*, Erpe, 2005.
- NATH, G. en VAN ALSTEIN M., *14-18 van dichtbij – Inspiratiegids voor lokale projecten over de Grote Oorlog*, Leuven, 2012.
- ROUHA, X., INDEKEU, B. en VANNESTE, A., *De “Guerilla-oorlog” van generaal Deschepper (herfst 1914)*, Erpe, 2008.
- TIJSKENS, G. en VAN DE SIJPE, L., *De ramp van 18 november 1918 te Hamont*, Hamont-Achel, 2008.
- VANDEWEYER, L., FALTER, R., HOUBREGS, R., VANDER EYCKEN, M., THEUNIS, W., POLUS, H., *Hasselt en zijn soldaten. Het militaire leven in Hasselt van 1830 tot vandaag*, Hasselt, 2006.
- VAN DOORSLAER, B., e.a., *Een eeuw steenkool in Limburg*, Tielt, 1992.
- VANNESTE, A., *De elektrische draadversperring aan de Belgisch-Nederlandse grens tijdens de Eerste Wereldoorlog*, 2011.
- VAN THUYNE, D., *1914. De Duitsers komen. De moordende begindagen van de Eerste Wereldoorlog in België*, Tielt, 2010.
- VERHELST, K., *De eerste Wereldoorlog in Limburg: verslagen*, Hasselt, 1997.
- WOLTERS, L. en VAN EYGEN, H., *De dodendraad aan de grens te Kinrooi*, Geschied- en heemkundige kring Kinrooi vzw, 2010.

Colofon

De deputatie van de provincie Limburg:

Herman Reynders, gouverneur-voorzitter; Marc Vandeput, Ludwig Vandenhove, Igor Philtjens, Frank Smeets, Jean-Paul Peuskens, Inge Moors, gedeputeerden en Renata Camps, provinciegriffier.

Redactie:

Provinciaal Centrum voor Cultureel Erfgoed
Provincie Limburg, Universiteitslaan 1, 3500 Hasselt
tel. 011 23 75 75, fax 011 23 75 85

e-mail: pcce@limburg.be

Tekst: Sandro Claes en Dirk Bouve, in samenwerking met de stuurgroep Wereldoorlog I in Limburg

Eindredactie: Mediaforta en Provinciaal Centrum voor Cultureel Erfgoed

Grafische vormgeving: Karine Peters

Drukwerk: MGraphics

Oplage: 800

Verantwoordelijke uitgever:

Tom Van Thienen, Universiteitslaan 1, 3500 Hasselt

Website: www.pcce.be en

www.limburg1914-1918.be

Met dank voor de inhoudelijke ondersteuning:

André D’Hulst, Zjeff Driesen, Henri Polus, Joost Vaesen, Luc Vandeweyer, collega’s binnen het PCCE, leden van de stuurgroep WO I in Limburg, De Reengenoten Heemkundige Kring van Meeuwen-Gruitrode, Documentatiecentrum Dr. M. Bussels (Hamont-Achel), Gemeentearchief Houthalen-Helchteren, Geschied- en Heemkundige Kring De Goede Stede Hamont, Geschied- en Heemkundige Kring De Klonkviol Houthalen-Helchteren, Geschied- en Heemkundige Kring Kinrooi, Heemkring Heidebloemke Genk, Historische Kring Membruggen, Museum Slag der Zilveren Helmen Halen, Museum van het Kamp van Beverlo, Provinciaal Archief Limburg, Stadsarchief Hasselt, Stadsarchief Tongeren, Stichting Erfgoed Eisden en alle actoren/personen die via de leden van de stuurgroep informatie aangereikt hebben.

D/2012/5857/070